

Slagelse Kommuneplan  
2009-2020  
Hovedstruktur

## HVAD ER EN KOMMUNEPLAN?

Kommuneplanen er den overordnede plan, hvor borgere, offentlige og private virksomheder, investorer og mange flere kan orientere sig om Byrådets vigtigste visioner for fremtidens Slagelse Kommune. Samtidig fastlægger kommuneplanen mere præcise bestemmelser for, hvad man kan anvende kommunens forskellige arealer til.

Kommuneplanen skal opfylde en række krav, der er specificeret i planloven. Planen skal revurderes og eventuelt revideres hvert 4. år. Hovedstrukturen for Slagelse Kommune tager sit primære afsæt i planstrategien fra 2008, som har været livligt debatteret blandt borgerne.

Som en konsekvens af Byrådets ønske om en relativ kortfattet og målrettet hovedstruktur er enkelte temaer, som normalt omtales i en kommuneplans hovedstruktur, flyttet til Redegørelsen og Retningslinierne. Det drejer sig blandt andet om temaet Det åbne land.

Slagelse Kommuneplan 2009-2020 omfatter fire dele:

1. Dette hæfte, Hovedstrukturen, der indeholder hovedmålene for udviklingen af kommunens enkelte områder, - med fokus på særlige temaer.

2. Rammer for lokalplanlægning tager afsæt i Hovedstrukturen og fastlægger bestemmelser for arealanvendelsen og udstikker retningslinier for lokalplanlægningen.

3. Redegørelsen er populært sagt baggrundsstof. For eksempel stof om sektorerne børn og unge, ældreområdet, social- og sundhedsområdet, tekniske områder og mange flere.

4. Endelig er der Retningslinier for planlægningen, som groft sagt er en sikring af mange af de forhold, der tidligere blev sikret i regionplanen. Det drejer sig blandt meget andet om sikring af miljøet og om interesserne i det åbne land.

## INDHOLD

<b>Visioner Virkelighed .....</b>	<b>3</b>
Vi vil styrke de stærke sider .....	4
Bæredygtighed .....	5
Slagelse Kommune.....	10
En KLAR struktur.....	12
<b>Slagelse by .....</b>	<b>14</b>
Bymidten .....	18
Uddannelse -livslang læring.....	20
Udbygning af Sygehuset .....	22
Nyt område til idræt.....	23
Nye erhvervsområder - gode arbejdssteder...	24
Nye boligområder i Slagelse by .....	26
Nye boligområder i periferien .....	28
<b>Korsør by .....</b>	<b>30</b>
Korsør havn .....	32
Boligbyen Korsør.....	34
Halsskov .....	35
Nye boligområder .....	36
<b>Skælskør .....</b>	<b>38</b>
Skælskør havn .....	39
Boliger, kultur, natur .....	40
Stignæs Havn .....	42
<b>De 100 landsbyer .....</b>	<b>44</b>
<b>Øerne .....</b>	<b>48</b>
<b>Maritimt Knudepunkt .....</b>	<b>50</b>
<b>Turisme .....</b>	<b>52</b>
Tropeby-Slagelse .....	57
<b>Epilog .....</b>	<b>58</b>

# VISIONER VIRKELIGHED

**Kommuneplanens Hovedstruktur udtrykker Byrådets visioner, mål og planer for udviklingen frem mod år 2020. Arbejdet med kommuneplanlægningen har været en spændende proces, hvor mange borgere har deltaget aktivt i debatten om vores fælles fremtid. Vi er i Byrådet glade for, at så mange har deltaget i processen. Også fordi det er første gang, vi kan præsentere én samlet kommuneplan i stedet for fire forskellige planer. Det er en af de positive følger af sammenlægningen af købstæderne Slagelse, Korsør og Skælskør med landkommunen Hashøj.**

Vi har valgt at give Kommuneplanens Hovedstruktur en form, der signalerer dynamik og aktivitet. Med korte tekster og mange illustrationer. Fordi vi ser Hovedstrukturen som en kilde til fælles inspiration og som et fælles værktøj for os selv som kommune, for de aktive borgere og for professionelle investorer, developere, entreprenører m.fl. Kort sagt alle de, der ser de mange kvaliteter og muligheder, vi byder på i Slagelse Kommune.

Den grundlæggende vision fra strategidebatten i 2008 for de kommende års udvikling er fortsat en overskrift for alle temaer i kommuneplanens hovedstruktur: En udvikling af kommunen som sund og bæredygtig på en hensigtsmæssig måde, hvor vi tænker i helheder. Hovedstrukturen koncentrerer sig om nogle af de vigtige ind-

satsområder, der blev udpeget i Planstrategien: Boliger, erhverv i bred forstand, uddannelse og herunder begrebet livslang læring, natur og fritid m.m. At omtalen af byområderne fylder meget i hovedstrukturen, skal ikke ses som en nedprioritering af det åbne lands betydning. Tværtimod ser vi vort landbrug, landsbyerne og øerne som store aktiver i fremtiden.



I forbindelse med kommunalreformen har kommunen overtaget planlægning af det åbne land, som specielt behandles i retningslinjerne.

Hovedstrukturen viser en række projekter i Slagelse Kommune. Projekter, som er mere eller mindre konkrete. Nogle er visioner, der peger kortere eller længere ud i fremtiden. Visioner som vi vil have med for hele tiden at være "på forkant", og for stadig at være i stand til at kunne tilbyde det nyeste og det bedste for vores fælles fremtid.

Afslutningsvis skal det understreges, at vi i al vor planlægning tilgodeser nøglebegrebet tilgængelighed.

Slagelse Byråd  
29. juni 2009



# VI VIL STYRKE DE STÆRKE SIDER

**Takket være en gunstig fysisk struktur og en aktiv indsats gennem et tæt samarbejde mellem det offentlige og det private erhvervsliv, har Slagelse Kommune fortløbende arbejdet på at udvikle de stærke sider. Det handler om købstæderne Slagelse, Korsør og Skælskør samt landområderne med de 100 landsbyer, øerne og de attraktive rekreative områder, herunder sommerhusområderne. Det er Byrådets klare mål at fortsætte og øge indsatsen omkring de fortrin, vi allerede har.**

En stadig bedre infrastruktur og en indsats omkring en generel højnelse af kvalitet i vore købstadsmiljøer. For Slagelse bys vedkommende skal et stadig forbedret bymiljø medvirke til en yderligere styrkelse af byens rolle som kraftcenter for offentlig og privat administration. Samtidig satser vi med nye tiltag på at styrke hele det vigtige område, der hedder uddannelse. Et område, der er afgørende for de unges lyst til at blive i lokalområdet.

Attraktive bomuligheder og attraktive tilbud inden for kultur, wellness og turisme i bred forstand er også områder, vi ønsker at styrke yderligere i de enkelte dele af kommunen.

Slagelse-området er som helhed blevet styrket som en følge af sammenlægningen af de fire kommuner. Med næsten 80.000 indbyggere har vi fået en helt anden betydning på landkortet. Vi kan planlægge og handle ud fra den rolle og de særlige styrker der ligger i de tre købstæ-

der og i de øvrige dele af kommunen. Vi har nu et naturligt samarbejde mellem ligeværdige parter, uden hindringer i form af adskillende grænser.

Overordnet set er vi som kommune et rigtigt godt sted at bo, at arbejde i, at uddanne os i, at handle i, at bruge fritiden i, at investere i – og meget mere. Det at bygge videre på de styrker, vi allerede har i de enkelte dele af kommunen, giver den største samlede effekt for helheden.



# BÆREDYGTIGHED

**Slagelse Kommune har formuleret en vision, som med få ord går ud på, at vores vækst og udvikling skal ske med særlig fokus på, at vi er en sund og bæredygtig kommune. Det betyder, at vi, når vi lægger planer for udviklingen i kommunen, har den grundlæggende holdning, at vi skal beskytte de fælles værdier som omgivelserne har givet os, og at vi skal sikre rammer, der gør det muligt for vore borgere at leve både fysisk og psykisk sundt. Sidstnævnte under titlen idræt for alle,- eller med andre ord breddeidræt.**



I planlægningen af byer og landskaber i vores kommune skal vi sikre omgivelser, som vi kan lide at færdes i, at se på, og som er i miljømæssig balance og samtidig er sunde og trygge at leve i. Byområderne skal måske fortættes, og der skal sikres gennemgående grønne og blå træk med mange tilbud om fysisk udfoldelse i boligområderne, i erhvervsområderne og ved skoler og andre institutioner.

Det har på landsplan vist sig, at langt den største del af de, der udøver forskellige former for idræt, ikke deltager i det kendte foreningsliv, men agerer mere eller mindre spontant i ikke-organiserede sammenhænge. I Slagelse Kommune vil vi arbejde aktivt inden for breddeidrætten, samtidig med at vi vil sikre muligheder for eliten. Det ene udelukker ikke det andet.

Omkring byudviklingen skal vi finde en afbalanceret model,



hvor vi skal tilstræbe at prioritere væksten i de områder, hvor vi opnår de største miljømæssige gevinster. Vi skal i planlægningen prøve at sammentænke en række af de elementer, der er med til at skabe en sundere by. Blandt meget andet skal vi også arbejde med bæredygtige løsninger inden for områderne transport, vand, energi og affald.

Som i byerne skal vi også nytænke planlægningen for det åbne land med landbrug, landsbyer, naturområder som kyster og skove m.m. I kommunepla-

nens redegørelsesdel omtales det åbne land mere udførligt.

Et af de felter, vi i Slagelse Kommune fortsat arbejder meget med, er skovrejsning, hvor allerede gennemførte projekter og udarbejdede planer på det seneste er suppleret med planer for et nyt stort område i umiddelbar tilknytning til Slagelse nordby.

Der skal i øvrigt henvises til vores vedtagne Agenda 21-strategi, som er et vigtigt og omfattende dokument.

## DETAILHANDEL OG ADMINISTRATION

Slagelse by har allerede i dag en fremtrædende rolle som center for detailhandel på Vestsjælland. Analyser viser, at denne rolle kan forstærkes. Derfor vil Byrådet gennem samarbejde med investorer og de handlende skabe muligheder for etablering af yderligere detailhandel og arbejde for en stadig højnelse af kvaliteten i bymiljøet. Både i bymidtens handeleggader, på pladserne og i de overdækkede centre.

Ud over den fremtrædende rolle på Vestsjælland inden for området detailhandel, rummer Slagelse by den største del af kommunens arbejdspladser inden for både offentlig og privat administration. Omfanget af de samlede arealer til detailhandel omtales i kommuneplanens redegørelse

## UDDANNELSE, LIVSLANG LÆRING

Folkeskolerne i Slagelse Kom-

mune arbejder målrettet på, at flest mulige børn får et relevant undervisningstilbud i nærmiljøet.

Byrådet ser uddannelse som nøglen til fortsat velstand i kommunen. Derfor er der gennem en længere årrække gjort en stor indsats for at styrke Slagelse-området med en lang række uddannelser. På alle niveauer, fra folkeskoler med fokus på et læringsmiljø, som øger fagligheden og som giver alle børn muligheder for at lære, over ungdomsuddannelser som gymnasier og tekniske skoler til specialuddannelser m.m. Mere end 10.000 studerende årligt på Selandia – Center for Erhvervsuddannelse – taler sit eget sprog.

University College Sjælland (UCSJ) som er en af landets i alt otte professionshøjskoler, blev i 2007 etableret i Slagelse, med afsæt i de tidligere CVU Sjælland og CVU Syd. UCSJ har ca 750 fuldtids beskæftigede, ca 7.000 studerende på fuldtid og ca 13.000

på efteruddannelse. Uddannelserne ligger inden for de pædagog- og socialfaglige samt de lærerfaglige områder.

Syddansk Universitet (SDU) har med sin decentrale struktur åbnet for en række bachelordannelser samt et par diplomuddannelser i Slagelse. Derudover er der etableret samarbejde med Roskilde Universitetscenter.

Med henblik på at gøre det endnu mere attraktivt at uddanne sig i Slagelse, arbejder Byrådet med tanker om at etablere forskellige campusområder. Det kan være i bymidten, i banegårdsområdet, på sygehusets område eller på kaserneområdet i nordbyen. Der kan peges på både foreløbige og endelige placeringer.

En halv snes kilometer syd for Slagelse by findes yderligere to vigtige institutioner: En afdeling af Århus Universitet, Det jordbrugsvidenskabelige fakultet samt Gerlev Idræts-højskole. Endelig er både Antvorskov Kaserne og Flådestationen i Korsør ikke kun store og vigtige arbejdspladser, men også "baser" for uddannelse.

I forbindelse med udbygning af et nyt stort erhvervsområde ved den vestlige motorvejstilslutning i Slagelse vil Byrådet i et samarbejde med forskellige aktører søge at få indpasset innovative virksomheder, der kan indgå i nye konstellationer med de højere uddannelser.





## ERHVERV OG ARBEJDS-PLADSER

Byrådet har ønsket at udmelde mål og rammer for en dynamisk erhvervspolitik. Derfor har vi i et projektkatalog opstillet en samlet vision med en række fokusområder/indsatsområder, som hver især omfatter konkrete projekter i perioden frem til 2011. Mange af projekterne vil kunne gå på tværs af de respektive indsatsområder.

Det vigtige formål med projektkataloget er at give alle interessenter et samlet overblik over de erhvervspolitiske projekter, der er politisk vedtaget. Kataloget er naturligvis et værktøj, der konstant vil kunne forandres, både når de enkelte projekter bliver realiseret, og når der kommer nye til.

Visionen har fået overskriften "Slagelse – regionens mest attraktive erhvervskommune". Med respekt for bæredygtighed vil vi tilbyde regionens mest attraktive rammer for etablering, drift og stadig udvikling af erhverv og arbejdspladser, herunder også de vigtige områder som havnene, turismen og detailhandelen.

Fokusområderne omfatter:

- Et nationalt konferencerum: Styrkelse af vores position som kursus- og konferenceområde. Det betyder blandt andet koordineret samarbejde omkring markedsføring.
- Nationalt og internationalt knudepunkt for transport: Placering af en ny stor erhvervshavn ved Stignæs.



Her indgår vi som kommune i et samarbejde med DONG Energy A/S, Korsør Havn, Industripark Stignæs m.fl. Projektet har høj prioritet. Blandt andre vigtige projekter er etablering af Vækstcenter E20, et stort erhvervsområde mellem Slagelse og Slots Bjergby.

- Vi vil satse på Slagelse som den førende vidensby i regionen. Som center for administration, handel og uddannelse.
- Vi vil også satse på den forskellighed, der i positiv betydning er mellem de 3 købstæder, landsbyerne, øerne og det åbne land m.m.
- Slagelse Kommune vil være medspiller og udviklingspartner i forhold til virksomheder, turistråd, erhvervsråd m.fl.
- Vi vil aktivt medvirke til at styrke detailhandel, elitesport og oplevelsesøkonomien. Blandt de konkrete projekter er der Købstads-

projektet, Kvalitet i byrummene, Korsør som krydstogtshavn, Tropeby-Slagelse, Sportscenter i Slagelse.

- Styrkelse af offentlige arbejdspladser i forbindelse med udbygning af Slagelse Sygehus.
- Tiltrækning og fastholdelse af erhvervsattraktiv arbejdskraft. Boliger i Halsskov Maritime By, Sjællandsprojektet, stationsnær koncentret byudvikling m.m.

Overordnet er Byrådet, ud over at være aktiv i indsatsen inden for disse fokusområder, til stadighed opmærksom på sammenhængen mellem uddannelser og efterfølgende jobmuligheder, der fastholder de unge i lokalområderne.

Endelig er Byrådet opmærksom på landbrugets store betydning både økonomisk og beskæftigelsesmæssigt.

Det samlede omfang af erhvervsarealer omtales i kommuneplanens redegørelse.



beboerne, da det er en vigtig basis for et normalt "helårs-samfund". Det muliggør en både frodig og fornuftig sam eksistens mellem beboerne, andre borgere og vore turister.

Generelt er der sket en udvikling indenfor området fritid, som klart går i retning af, at stadig flere af de mange arrangementer af kulturel og underholdende art, som finder sted i kommunen, tiltrækker både vore egne borgere og turisterne.

For turisterne er de tilbud, der er orienteret mod oplevelser inden for de områder der relaterer sig til byerne, kulturen og naturen, lige så interessante som for borgerne.

### **KONFERENCER, KULTUR OG WELLNESS**

Vi har i Slagelse Kommune en bred vifte af hoteller, kursus- og conferencecentre, feriecentre, højskoler og steder, der tilbyder wellness. Wellness-begrebet dækker området "pleje af krop og sjæl". Det er ikke et modefænomen, men et vigtigt led i hele sundhedsområdet, og her har vi fortsat et meget stort potentiale i vores kommune.

Skælskør, som er beliggende meget naturskønt, har i flere år haft forskellige institutioner inden for den mere "almindelige" del af sundhedsområdet, blandt andet Gigtsanatoriet, Julemærkehjemmet m.m. Men i takt med nye behov er der også sat fokus på wellness-området, hvorfor det er helt naturligt, at Skælskør styrker sin position på dette område.

### **Ø – MILJØ, FERIE, FRITID OG TURISME**

Alle tre købstæder Slagelse, Korsør og Skælskør rummer et væld af tilbud inden for områderne ferie, fritid og turisme. Hertil kommer så de særlige og attraktive muligheder som de to øer, Agersø og Omø byder på. Her er det afgørende at vi fortsat sikrer de bedst mulige rammer for







### **ATTRAKTIVE BOMULIGHEDER**

Slagelse Kommune er begavet med en lang kyststrækning, fra sommerhusområderne i nord, over byområderne Korsør og Skælskør, til Bisserupområdet i syd. Der er mange muligheder for attraktiv bosætning i kommunen, men nogle af de mest attraktive steder er havneområderne i Korsør, herunder i bydelen Halskov.

Korsør stod over for meget store udfordringer efter etablering af den faste forbindelse over Storebælt. Udfordringer, der meget hurtigt blev taget op og udnyttet aktivt. Blandt andet ved fornyelse af bygninger, oprydning i de store banearealer, sammenbinding af de adskilte bydele og endelig opførelse af de første attraktive og arkitektonisk smukke boligbyggerier på de centrale pierer ud for den gamle banegård.

De første skridt er fulgt op af en række planer for nye spændende byggerier ved vandet.

I Skælskør og Slagelse er der også meget attraktive muligheder for etablering af nye boligområder. Skælskør kan tilbyde naturmæssigt smukke beliggenheder, medens Slagelse har rummelighed i et varieret terræn i nordbyen, og på sigt i mulige vestvendte arealer med storslået udsigt.

### **FORSKELLIGE BOFORMER**

Illustrationerne viser eksempler på nyere og mere eller mindre utraditionelle former for bebyggelser og arkitektur inden for de tre mest udbredte boformer, - etageboligen/højhuset, de tæt-lave boliger og parcelhuset.

Uden for købstæderne i Slagelse Kommune er der stort set kun tale om de sidstnævnte boformer.

De mere urbane boformer vil vi gennem planlægningen placere der, hvor det i forhold til omgivelserne i bred forstand er mest hensigtsmæssigt. I Slagelse by arbejdes der, i tråd med landsplanmæssige mål om tæthed/stationsnærhed, derfor med at skabe rammer for en relativ stor tæthed omkring Intercitystationen.

På samme måde som i Slagelse by arbejdes der i Korsør by med en skitsering af nye boliger i området op imod stationen, for at kunne tilbyde både velbeliggende stationsnære boliger og en urban funktionsmæssig blandet bydel. I begge byer er det samtidig målet at koble de eksisterende byområder bedre sammen via - og med stationsområdet.

Fra kommunens side vil vi i øvrigt stille krav til investorer og bygherrer bag nye projekter med henblik på at opnå en høj arkitektonisk standard i alle typer af nye byggerier. Samtidig med at vi som klimakommune naturligvis også vil stille krav om bæredygtighed i de materialer, der anvendes i byggerierne, i bebyggelsernes struktur og i de grønne arealer, der skal integreres i de nye bebyggelser.

Der skal lægges vægt på stor tilgængelighed, specielt i forhold til borgere med funktionsnedsættelse ved etablering af nye, almene boliger til handicappede skal der sikres lige adgang til nye attraktive udstykningsområder.

# SLAGELSE KOMMUNE

## Danmark og Europa

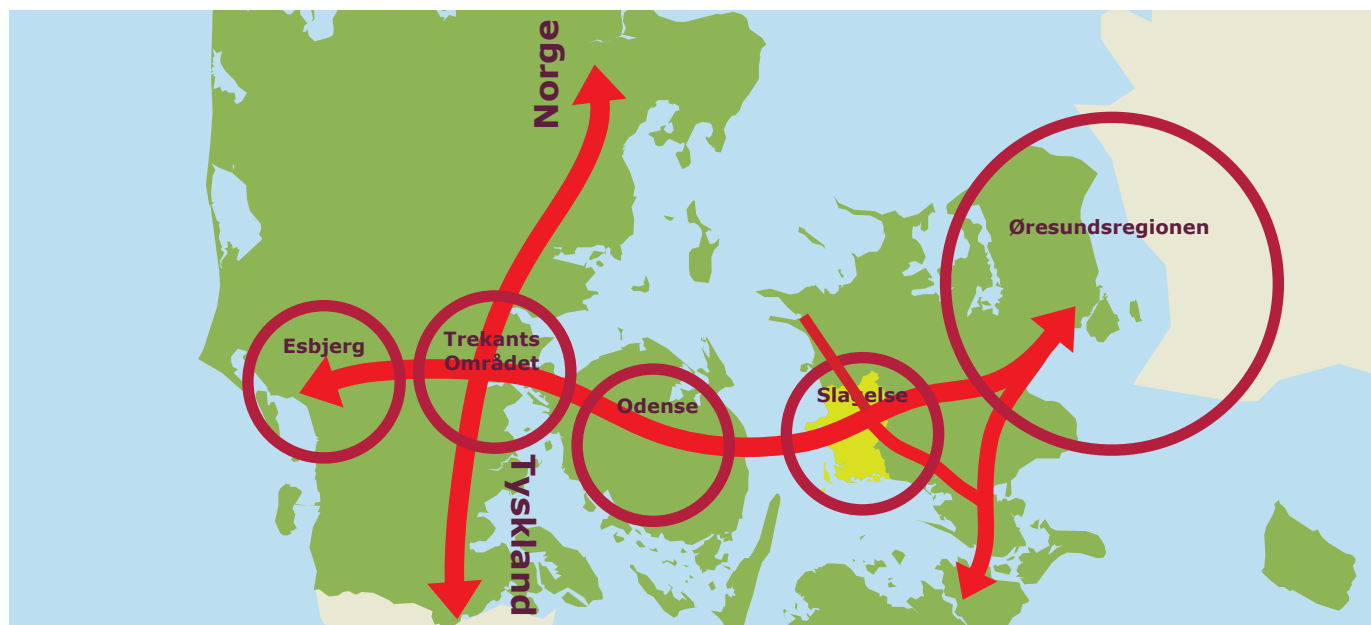
Slagelse Kommune har en optimal placering både i Danmark og set i forhold til vore nabolande. De faste forbindelser over Storebælt og Øresund har betydet radikale ændringer for Slagelse-området. Med helt nye vilkår er Slagelse Kommunes rolle som trafikknudepunkt kraftigt styrket. To togstationer på den overordnede øst-vest gående hovedbanestrækning og direkte tilslutninger fra en af Danmarks vigtigste motorveje til byerne Slagelse og Korsør viser vores gunstige position. Det siger noget om de dynamiske perspektiver, der ligger i at vi som den nye store kommune er en af de vigtige perler på snoren mellem Øresundsregionen i øst og Trekantområdet i vest, med forbindelse til Tyskland og det øvrige vestlige Europa mod syd samt Norge mod nord, - og længere mod vest Esbjerg som porten til England.

### INFRASTRUKTUR/ LOGISTIK

Helt overordnet vil vi fortsat udnytte den stærke position, det giver os at vi geografisk set har en suveræn beliggen-

hed. Både i forhold til resten af Danmark og i forhold til en stor del af Europa. Beliggenheden er en vigtig parameter for vurderingen af vort områdes betydning i sammenhæng med virksomheders placering,

uddannelser, bosætning og ferie, fritid og turisme. Det er i mange sammenhænge helt afgørende for et valg af placering af den ene og den anden art, at det er meget let at "nå os".





## MOTORVEJ

Motorvejen, som passerer tæt omkring Slagelse og Korsør byområder, er en afgørende livsnerve, både for den del af erhvervslivet, der er afhængig af lastbiltransport af varer og for de mange mennesker, der pendler internt mellem byerne i kommunen og eksternt i forhold til andre byer.

Med nye østvendte motorvejsramper og en ny tilslutning i forbindelse med en vestlig omfartsvej omkring Slagelse er vi godt dækket ind med i alt 6 tilslutninger. Nogle med meget direkte adgang til de vigtigste og største erhvervsområder.

## 2 INTERCITYSTATIONER

Et stadig bedre tidsmæssigt - og ikke mindst miljømæssigt alternativ til især persontransporten via motorvejen, er naturligvis jernbanen. Med den korte afstand mellem Slagelse og Korsør, fungerer jernbanen næsten som en S-togsforbindelse mellem byerne. Begge stationer har status som Intercity-stationer. Ud over at det er nemt at pendle mellem de to byer, giver det hurtige

forbindelser til Slagelse og Korsør fra nabobyerne Nyborg og Sorø samt fra Hovedstadsregionen og store dele af Fyn.

## HAVNE

Vi har i kommunen både erhvervshavne, fritidshavne og lystbådehavne. De største aktive erhvervshavne er Korsør Havn, der ud over mere traditionelle havneerhverv rummer Flådestationen samt Farvandsvæsenets miljøskibe.

Syd for Skælskør ligger området med Stignæs Havn, hvor der er omfattende planer for en mulig udbygning, så havnen med de gode besejlingsforhold kan få en endnu vigtigere rolle i samarbejdet mellem havnene i Østersøområdet.

det.

## KONFERENCE- OG KURSUSKOMMUNE

Inden for det meget vigtige konference- og kursusområde er det Byrådets mål at arbejde aktivt videre med både direkte og indirekte at sikre de eksisterende virksomheder bedst mulige forhold. Samtidig er vi meget åbne for en yderligere styrkelse i form af udvidet samarbejde med både gamle og nye aktører. Vi ser nye muligheder for utraditionelle kombinationer, der inddrager uddannelsesområdet og det øvrige erhvervsliv. Målet er, at vi som kommune vil være i superligaen inden for konference- og kursusmarkedet.





# EN KLAR STRUKTUR

**Overordnet set har Slagelse Kommune en klar struktur med de tre købstæder, der med hver sin primære rolle og styrke er en del af et samlet urbant område. Først og fremmest er strækningen mellem Slagelse byområde og Korsør byområde stærkt på vej mod at blive en båndby, hvor grønne kiler adskiller de enkelte bysamfund.**

Medens vores struktur i forhold til omverdenen generelt er tæt på at være perfekt, mangler der internt et enkelt vigtigt element, - en aflastende nord-syd gående vejforbindelse, der skal føres vest om Slagelse by.

Den nye vestlige omfartsvej, som ventes klar i år 2013, har to meget klare fordele. Vejen skal aflaste en del af det centrale byområde og en række boligområder for en stor del generende gennemgående og

tung trafik, der er byområderne uvedkommende.

Den anden fordel ved omfartsvejen er, at den vil give en væsentlig bedre forbindelse til ikke alene den relativt nære omverden som Kalundborg og Næstved, men også til central- og østeuropa via henholdsvis Rødbyhavn og Gedser. Fordelen er både kommunal, regional og international. Den forventede faste forbindelse over Femern Bælt giver forøget interesse for kontakten via Rødbyhavn; et interessant supplement til forbindelserne til de store vækstmarkeder i central- og østeuropa.

Forbindelsen mellem erhvervsområdet i og ved Stignæs og motorvejen er ikke optimal. Derfor vil vi undersøge forskellige muligheder for etablering af en ny vej, som vil give en væsentlig forbedring af forholdene både for den nuværende trafik og for en forventet øget erhvervstrafik som følge af de påtænkte udvidelser af aktiviteterne i Stignæs-området.





- |                  |                                     |                                    |                             |                 |
|------------------|-------------------------------------|------------------------------------|-----------------------------|-----------------|
| Skovområde       | Nyt boligområde                     | Afgrænset perspektivområde erhverv | <b>Eksisterende forhold</b> |                 |
| Skovrejsning     | Evt. fremtidig stor boligudvikling  | Afgrænset perspektivområde service |                             | Bymidte         |
| Beskyttet område | Evt. fremtidig lille boligudvikling | Indkøbscenter                      |                             | Større Byområde |
| Landskabsområde  | Nyt erhvervsområde                  | Særligt serviceområde              |                             | Erhvervsområde  |
| Jordbrug         | Evt. fremtidig erhvervsudvikling    | Sommerhusområde                    | Fritidsområde               |                 |
|                  | Fremtidigt fritidsområde            | Eksist. bebyggelsesstruktur        | Idræt/golf rekreativt       |                 |
|                  | Afgrænset perspektivområde boliger  | Motorvejstilslutning               | Særligt serviceområde       |                 |

# SLAGELSE BY

## Bymidten, detailhandel og service

**Slagelse er i sin centrale del en relativt kompakt by med et godt bymiljø i form af pladser i forskellig størrelse, der hæftes sammen af krogede og snævre gadeforløb. Sammen med en veludbygget og velstruktureret detailhandel og et godt cafémiljø m.m. er det en suveræn ramme for en livfuld bymidte.**

**Ud over detailhandel rummer bymidten en stor del både offentlig og privat service. Under projekttitlen "Baneby 2" arbejder Byrådet med ideer til, hvordan der kan skabes en fremtidsorienteret, dynamisk forbindelse - bygningsmæssigt og funktionelt - mellem bymidten og Banebyområdet nord for busterminalen. Der foreligger tre arkitektonisk interessante boligprojekter for området nord for Nordre Stationsvej.**

### **DETAILHANDEL, SERVICE OG ADMINISTRATION**

Situationen i Slagelse by med en lang række udvalgte butikker i en tæt bymidte, der via mindre butikspassager og

koncentrationer af butikker er kombineret med det store Vestsjællandscenter, giver byen en stærk situation som et meget attraktivt indkøbssted m.m. Den igangværende forbedring af byens rum, - ga-

der og pladser vil blive fortsat med en øget indsats med henblik på miljømæssige løft. Som supplement til bymidtens detailhandel er Bilka placeret i sydbyen tæt på motorvejstilslutningen.







Institut for Centerplanlægning (ICP) har i 2007 gennemført analyser for Slagelse Kommune, der blandt andet dokumenterer, at der i Slagelse by kundemæssigt er basis for en endnu stærkere handelsmæssig position. Med en række eksisterende styrker peger analysen på et par svagheder: Dels at bymidten er stor i sin udstrækning set i forhold til størrelsen af butiksudbuddet, dels forsyningen med parkeringspladser.

Byrådet vil derfor fortsætte det igangværende arbejde med at forbedre bymiljøet, forskønnelse af gader og pladser, belysning m.m., etablering af flere boliger i bymidten samt skabe kulturtilbud, der både tiltrækker egne borgere og turister. Endvidere vil vi gennem fysiske tiltag arbejde på at øge fornemmelsen af trykthed i bymidten.







Der arbejdes helt aktuelt med private investorers planer om yderligere centerbebyggelse i karreen vest for Vestsjællandscentret, i nær tilknytning til både Vestsjællandscentret og den tætte del af bymidten.

Der foreligger endvidere planer for etablering af et større centerområde omkring Kinavej/Japanvej i den vestlige udkant af Slagelse. Byrådet vil i lyset af ICP's analyser se nærmere på de handelsmæssige konsekvenser af en sådan vestlig udvikling, i forhold til udviklingen i bymidten.





Kommunens tiltrækning af offentlige arbejdspladser - regionale, statslige eller ydelser til andre kommuner er et vigtigt og positivt bidrag til Kommunens udvikling.

### **PARKERINGSSØGERINGEN**

Det er helt afgørende for både detailhandelen og servicevirksomhederne, at der er et vel fungerende og tilstrækkeligt udbygget system af parkeringspladser i bymidten.

Den eksisterende P-søgering og bymidtens udbud af parkeringspladser skal revurderes i forbindelse med de forventede fortsatte ændringer i bymidtens detailhandelsstruktur og en mulig kraftig byudvikling omkring banegården, som omtalt på de følgende sider. Blandt andet skal skiltningen langs ruten forbedres.





# BYMIDTEN

## NYE PROJEKTER + IDEER

Med afsæt i et omfattende projekt "Slagelse Baneby" i midten af 1990'erne, blev store dele af de centrale områder syd for, - og i særlig grad nord for banegården omdannet og udviklet til nye velbeliggende boligområder. Etablering af en nye busterminal nord for jernbanen var løftestangen for omdannelse af et ret nedslidt erhvervsområde og blev samtidig det, der bandt områderne sammen.

I de seneste år er der åbnet mulighed for yderligere omdannelse af nu frigjorte arealer nord for banen. Projektforslag for disse områder er baggrunden for Byrådets vision om et supplerende stort bygningskompleks, der bogstaveligt kan koble de to dele af området sammen ved at spænde hen over jernbanen. Et nybyggeri, der kan rumme både privat og offentlig servicevirksomhed i bred forstand.

De foreslåede nye boligbebyggelser rummer et anseeligt antal boliger, hvorfor der bliver tale om en flerårig byggeperiode. Byrådet vil søge sikret en bred sammensætning af boligstørrelser, herunder indpasning af ungdomsboliger.

På disse sider vises dels udsnit af tre forslag til nye bebyggelser nord for Nordre Stationsvej. Byggerier, der er præsenteret af investorer, der





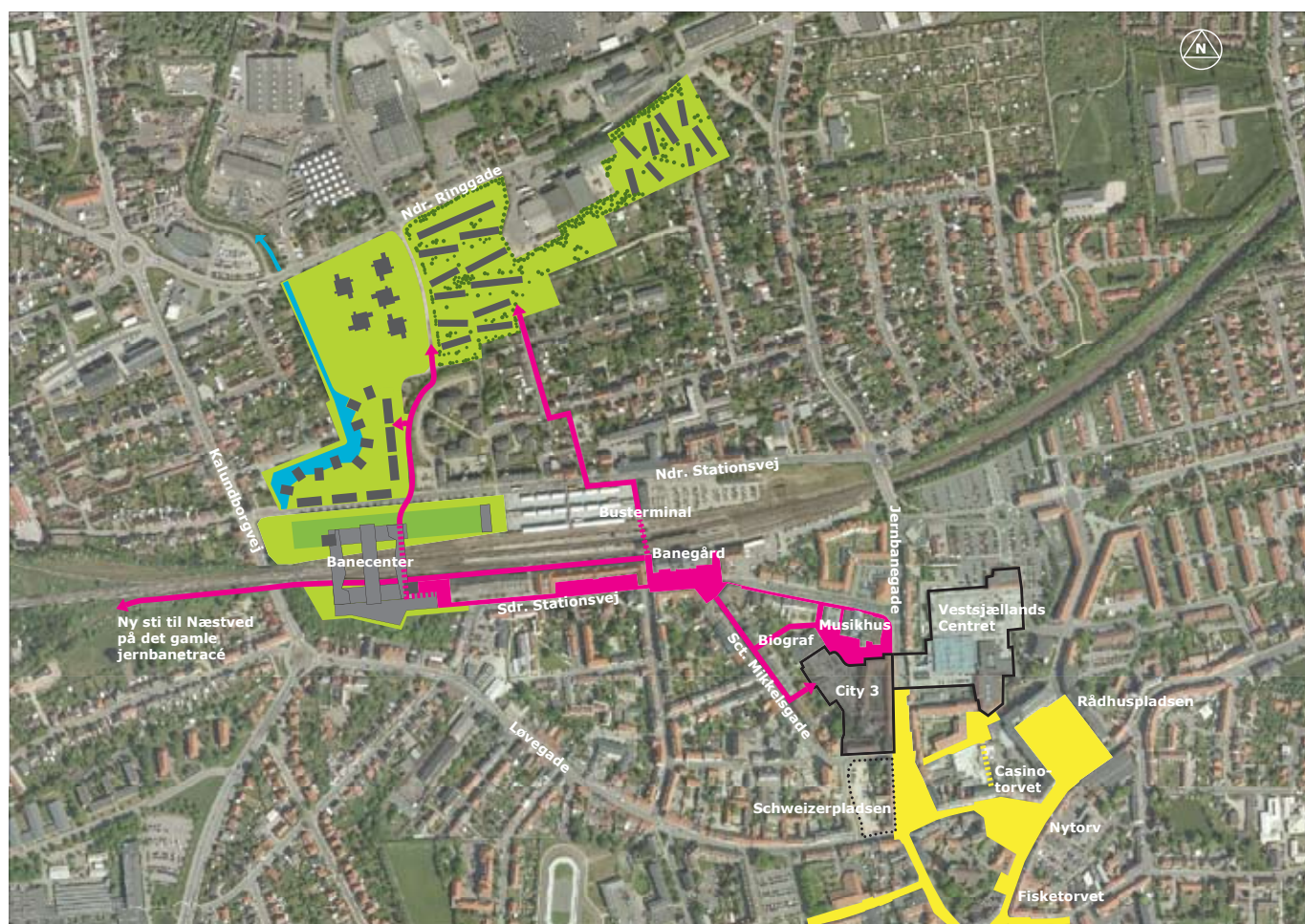
har sat nogle af landets bedste arkitekter i gang med skitseringen. Med forslag om et sammenhængende stisystem er der sikret mulighed for en bymæssig sammenhæng mellem de tre foreslåede boligbyggeser indbyrdes og med bymidten.

Nederst på siden vises en vision om yderligere ny bebyggelse i den vestlige del af området. En bebyggelse i store

dimensioner, der vest for den gamle godsbanebygning, kan spænde hen over jernbanen og dermed fysisk danne en port til Slagelse by, og som i givet fald vil kunne skabe overordentlig megen opmærksomhed for byen og for kommunen. Som base for et stort antal nye arbejdspladser inden for både privat og offentlig servicevirksomhed og med en beliggenhed, der er helt suveræn i forhold til tidens krav

om bæredygtighed og stationsnærhed.

En vision som den nævnte forudsætter naturligvis nøje vurderinger, ligesom det vil være nødvendigt at inddrage en række potentielle interessenter, herunder DSB.



# UDDANNELSE - LIVSLANG LÆRING

**Slagelse Kommune som helhed har et bredt tilbud om uddannelse på mange niveauer. Det er især Slagelse by, der gennem årene har fået skabt sin position som regional uddannelsesby. Uddannelse er en vigtig nøgle til fortsat velstand, og mange tilbud om uddannelse i området er afgørende for byens og egnens status, - og samtidig afgørende for at fastholde vore unge og at tiltrække unge udefra.**

**Derfor arbejder Byrådet intenst på at styrke og udvide de nuværende uddannelser i Slagelseområdet og at udvide viften af tilbud. Vi siger uddannelsesmæssigt på den ene side højt, på den anden side mod en bred læring gennem hele livet.**

Det eksisterende uddannelsesområde med gymnasiet og handelsskolen m.m., de nyere uddannelser - blandt andet på universitetsniveau - samt uddannelser, der har sammenhæng med Slagelse Sygehus, er alle beliggende relativt tæt på Slagelse bymidte.

De mange kvaliteter der er i et uddannelsesmiljø, herunder også i en række nye campusområder med ungdomsboliger og kollegier i stationsområdet og i sygehusområdet samt i og ved de nuværende uddannelsesområder, giver en styrkelse af bymidtens samlede miljø. Det giver et godt tilskud til bylivet. Samtidig er en kort afstand til bymidten positiv, set i forhold til de studerendes nærhed til banegård og bus-terminal.

University College Sjælland (UCSJ), som er en af landets otte professionshøjskoler, blev etableret i Slagelse i 2007. UCSJ har ca 750 fuldtidsbeskæftigede, ca 7.000 studerende på fuld tid og ca 13.000 på efteruddannelse. Uddannelserne ligger inden for de pædagog- og socialfaglige samt de lærerfaglige områder.

Syddansk Universitet (SDU) har med sin decentrale struktur åbnet for en række bacheloruddannelser samt et par diplomuddannelser i Slagelse.

Derudover er der etableret et samarbejde med Roskilde Universitetscenter.

Endelig har Selandia, som er Center for Erhvervsuddannelse, på årsbasis mere end 10.000 studerende.

Andre typer af uddannelser findes inden for Forsvaret i form af Antvorskov Kaserne i kanten af Slagelse by, og i Korsør er der ligeledes uddannelser på Flådestation i Korsør.







Nogle få kilometer syd for Slagelse by ligger en afdeling af Århus Universitet, Det Jordbrugsvidenskabelige Fakultet, samt Gerlev Idrætshøjskole. Gerlev Institutionerne har fremsat ønsker om udvidelse af deres nuværende aktiviteter med et aktivitets-, kultur- og oplevelseslandskab, der skal understøtte sundhed og fysisk aktivitet, herunder idræt, leg og kultur. Byrådet er positivt indstillet i forhold til et samarbejde om ideen, som i øvrigt styrkes gennem det brand, som Idrætshøjskolen har allerede i dag.

De kraftige investeringer inden for sygehusområdet i Slagelse er medvirkende til at vi i Byrådet vil undersøge mulighederne for at få skabt endnu flere uddannelsestilbud i området. Samtidig arbejder vi på en generel styrkelse af campus-ideerne. Endelig skal det vurderes, om der i forbindelse med en større boligtilvækst i nordbyen skal planlægges for en ny skole.

Byrådets holdning til begrebet livslang læring går på en bred vifte af tilbud om uddannelse gennem hele livet, men dækker også over tilbud inden for friluftsliv, leg og idræt i bred forstand og på eliteplan.



# UDBYGNING AF SYGEHUSET

**I den nye overordnede struktur for de danske sygehuse har Slagelse Sygehus fået en betydelig rolle. Det fremgår med al tydelighed af den bevilling på 1,3 mia kr., der er stillet i udsigt - og som sandsynligvis bliver fulgt af mere på et senere tidspunkt. Det nævnte beløb er anlægsøkonomien i forbindelse med de omfattende rokader og omstruktureringer omkring de eksisterende bygninger samt udgifterne til nybyggerier.**

**En væsentlig sidegevinst i forbindelse med sygehusbyggeriet er de mange arbejdspladser, det skaber. Først i byggeperioden og siden hen inden for det samlede sygehusområde. Der kan måske blive tale om op til 1000 nye arbejdspladser.**

I regionsammenhæng er der udarbejdet et første skitseprojekt for fremtidens Slagelse sygehus. Planerne omfatter en meget stor ny såkaldt somatisk del, den almene del, der skal placeres på arealet øst for det eksisterende sygehus.

En del af de eksisterende bygninger indrettes til akutsygehus. Der tænkes etableret en intern gade, som giver direkte forbindelse mellem det nye sygehus og akutsygehuset.

Arkitektonisk bliver sygehuset primært opført i en skala, der svarer til den nuværende, dvs. i 2-3 etager, med et nyt indgangsparti flankeret af to tårne.

Mod syd skal der efter de foreløbige skitser opføres en psykiatrisk afdeling med omtrent samme udstrækning som det somatiske sygehus. Psykiatriens sikringsdel er tænkt længst mod syd, i en mindre del af det areal, der ligger nærmest motorvejen. Der forventes 1. spadestik til sygehusbyggeriet 2011-12 og ibrugtagning i 2014-15.

Da store dele af de nuværende idrætsarealer samt det areal, der anvendes som cirkusplads, vil blive inddraget i forbindelse med realiseringen af sygehusprojektet, betyder det, at en del af de nuværende idrætsaktiviteter nødvendigvis skal flyttes.

De tilbageværende og noget begrænsede arealer kan fortsat anvendes til forskellige former for idræt. Men det er besluttet at planlægge for gradvis etablering af et nyt stort idrætsområde som nabo til golfbanen i østbyen.





# NYT OMRÅDE TIL IDRÆT

Byrådet arbejder med planer for udvikling af et nyt idrætsområde i østbyen. Her er der et meget stort areal som er velegnet til formålet, med en beliggenhed, der kan udnytte nogle af de faciliteter, der er skabt i tilknytning til golfbanen.

Der udlægges et areal på ca 1 mio m<sup>2</sup> til et nyt idrætsområde øst for golfbanen. Det skal på samme måde som det er tilfældet med golfbanens område, kunne anvendes rekreativt i bred forstand. Det nye idrætsområde skal både tilgodese eliteidrætten og en del af breddeidrætten. Sidst-

nævnte vil dog samtidig blive sikret en bred vifte af aktiviteter i decentrale anlæg i tilknytning til skoler, boligområder, erhvervsområder m.m., som omtalt på side 5.

I sammenhæng med golfbanens klubhus og restaurant opføres i 2009 et hotel, blandt andet med faciliteter til mindre konferencer m.m. Hotellet og fremtidige bygninger og anlæg til alle væsentlige sportsgrene, kombineret med nærheden til golfbanen, skaber synergi.

Når vi har en mere præcis viden om etaperne i sygehusbyg-

geriet, vil der efter en samlet plan blive etableret nye idrætsfaciliteter i takt med byggeriets inddragelse af dele af de nuværende idrætsarealer.

Tidshorisonten for et så stort projekt som det nævnte, hænger sammen med tempoet i sygehusbyggeriet, men også nøje sammen med hvordan og hvornår en lang række idrætsgrene udvikler sig. Et nyt opvisningsstadion samt andre, i dag ukendte og uforudseelige anlæg, kan tænkes ind i området. For området som helhed bliver der sandsynligvis tale om en samlet anlægsperiode, der spænder over de næste 30-40 år.





# NYE ERHVERVSOMRÅDER - GODE ARBEJDSSTEDER

**Slagelse byområde rummer en række eksisterende erhvervsområder i varierende størrelse, som er beliggende spredt rundt i byområdet. Det er ikke en helt optimal struktur, idet moderne virksomheder generelt har meget stor interesse i at være placeret samlet, enten i klynger eller i stor målestok i erhvervsbydele, hvor de enkelte virksomheder kan have glæde af hinanden, - blandt andet i form af samarbejde på mange forskellige måder.**



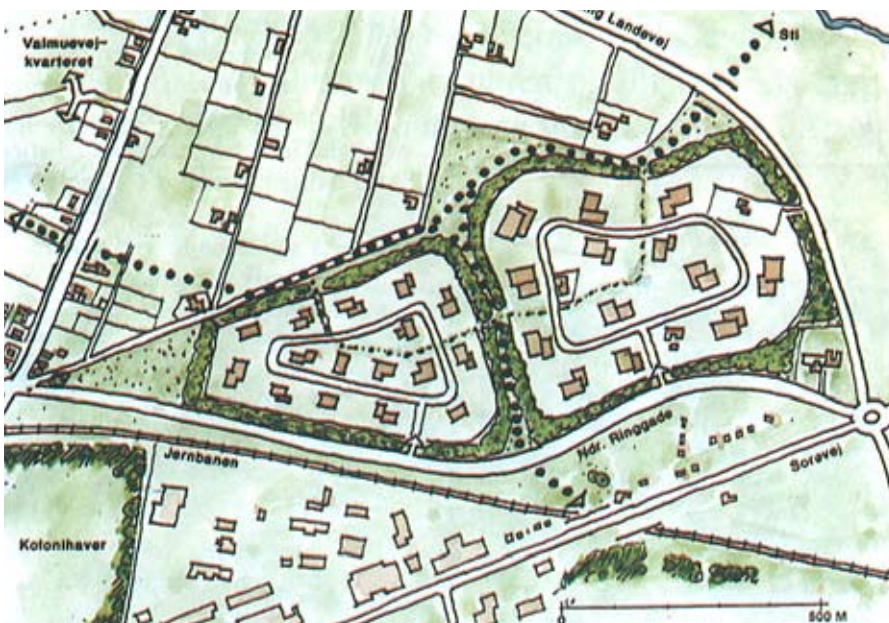


Byrådet har besluttet, at der i Slagelse byområde skal udvikles et nyt rigtigt stort erhvervsområde på Idagårds arealer, - mellem motorvejen og den nye sydlige omfartsvej. Det nye store erhvervsområde er et område, som Byrådet gennem en detaljeret planlægning vil satse meget på at få udviklet med en moderne struktur og med en attraktiv fremtræden.

Dels er området meget synligt fra motorvejen, og dermed let tilgængeligt, dels bliver det en sammenbinding af det allerede etablerede område mod øst med funktionen som trafik- og transportcenter og et lokalplanlagt erhvervsområde ved Skælskør Landevej mod vest.

Trafik- og transportcentret er blevet udbygget over en relativt kort årrække. Der er kun ledige arealer i den sydlige del, som ligger overfor Antvorskov Kaserne.

Et andet og noget mindre erhvervsområde - som primært skal rumme serviceprægede virksomheder - kan etableres i en del af Bakkevejs-området. Området er landskabeligt set et meget smukt, kuperet område med småsøer. Dette område, som er kommunalt ejet, ligger i øvrigt i direkte tilknytning til et privat ejet areal, som er under byggemodning til erhvervsformål i 2009.





# NYE BOLIGOMRÅDER I SLAGELSE BY

**I området vest for Holbækvej er der fortsat en rummelighed svarende til ca. 500 nye boliger.**



I det centrale byområde er der, som omtalt på siderne 18 og 19, i forbindelse med byomdannelse mulighed for opførelse af nye samlede og relativt tætte boligbebyggelser. De nævnte områder til nye boliger har en rummelighed til det planlagte/forventede byggeri i denne kommuneplans periode, samt ud over perioden.

Hovedstrukturkortet med visionen for Slagelse Kommune viser yderligere nogle mulige retninger for en langsigtet udbygning med boliger. Områderne rummer meget attraktive placeringsmuligheder, der vil blive belyst nærmere i planperioden.





## NORDBYEN - SKOVREJSNING

Lige så velforsynet sydbyen er med skoven syd for motorvejen, ligeså dårligt forsynet er nordbyen.

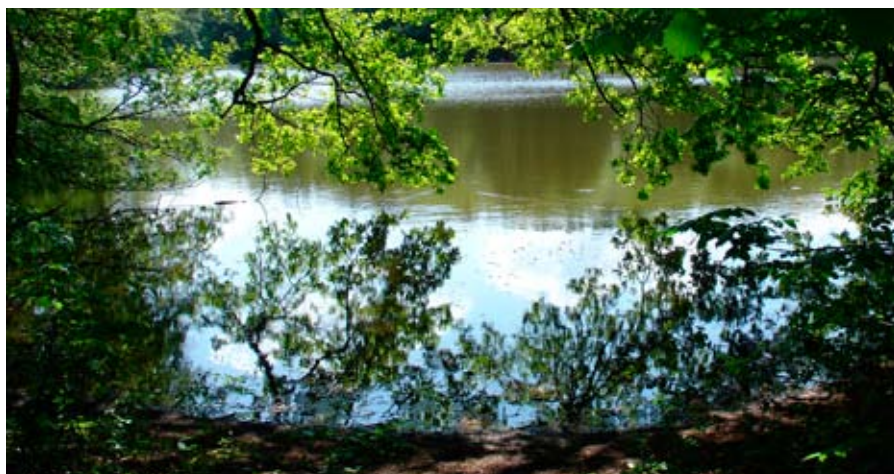
Det er en del af grunden til en beslutning om at starte planlægningen af skovrejsning på et meget stort areal nord-vest for nordbyen. En anden grund til at gå aktivt ind i projektet med skovrejsning er de miljømæssige gevinster set i et helhedsperspektiv.

De miljømæssige positive effekter af skovrejsning er, forbedrede forhold for naturen, en forbedring af lokalklimaet, binding af CO<sub>2</sub> og beskyttelse af grundvandet. Med skovrejsning øges træproduktion/muligheden for bio-energi og

endelig giver det bedre muligheder for offentlig adgang til naturen.

Et andet aspekt ved skovrejsning er den afledte økonomi; den kan næsten betegnes som en oplevelsesøkonomi, fordi skovene er de mest populære besøgsmaal, når man skal ud i naturen.

Generelt ønsker danskerne flere skove, og gerne bynære, så de kan nås inden for gang- eller cykleafstand. Samtidig har undersøgelser vist, at der med skovrejsning og generelt med nærhed til skov opnås stigende huspriser, hvilket for kommunerne betyder øget indtægt fra højere ejendoms-værdiskatter. Alt i alt er der meget store fordele forbundet med en skovrejsning som planlagt.



# NYE BOLIGOMRÅDER I PERIFERIEEN

**På denne side vises hvor der i kommuneplanen er skabt mulighed for byggeri af nye boliger i de store bysamfund i Slagelse bys nærmeste opland. Det drejer sig om Slots Bjergby, Sørbymagle, Havrebjerg, Vemmelev og Kirke Stillinge.**

I den samlede planlægning for boligudbygningen i Slagelseområdet tages der stilling til omfang og placering af de større boligområder som omtalt på side 26. Samtidig foretages der en afvejning af hvor og i hvilket omfang, der skal sikres mulighed for opførelse af nye boliger i "periferien".

Der søges i Slagelse-området - ligesom i Korsør- og Skælskør-området - tilstræbt en balance mellem udviklingen af boligområder i byområdet og de større bysamfund i oplan-

det. Hertil kommer muligheder for vækst i de små landsbyer,- nogle steder blot i form af huludfyldning.

#### Sørbymagle

Der sikres et arealudlæg svarende til ca. 250 nye boliger, primært i form af parcelhuse.

#### Havrebjerg

Der sikres et arealudlæg til et beskedent antal nye boliger.

#### Vemmelev

Der sikres, blandt andet på grund af bysamfundets trafi-

kalt gode beliggenhed et arealudlæg med en rummelighed svarende til ca. 350 nye boliger, afhængig af sammensætningen af boligtyper

#### Kirke Stillinge

Der udlægges areal (perspektivområde) til i alt ca. 25 nye boliger. Boligerne kan medvirke til at fastholde serviceniveauet, blandt andet til glæde for gæsterne i sommerhusområdet langs Storebælt.

#### Slots Bjergby

Slots Bjergby er en af de meget aktive landsbyer med hensyn til foreningsliv og generelt stort socialt engagement og aktivitet beboerne imellem.

Der planlægges på sigt for nye boligområder med en meget attraktiv beliggenhed.









# KORSØR BY

## Bymidten, bymiljø

**Etableringen af den faste forbindelse over Storebælt var en fantastisk stor udfordring for Korsør by og bymidte, der i den grad var præget af de meget omfattende arealer i forbindelse med færgetrafikken. Længst tilbage i tiden havde de centrale arealer omkring banegården og færgelejerne effektivt delt byen i 2 byområder. Siden blev det Halskov Færehavn, der dominerede billedet, men byen var stadig delt.**

Sideløbende med etableringen af den faste forbindelse over Storebælt, og i perioden derefter, fik man på få år meget mange af byens fysiske "sår", og sikret muligheder for nye byggerier med en central og meget attraktiv placering. Både i kanten af den del af bymidten, der rummer butikker og privat og offentlig

service, og på pierne i færgehavnen. Nogle arkitektonisk smukke byggerier er allerede realiseret, medens andre ligger som projekter, der principielt kan virkeliggøres gennem kommuneplanlægningen.

Bymidten har gennemgået en markant fornyelse, med en



lang række forbedringer af gader og pladser og med indpasning af nybyggeri, blandt andet Havnearkaderne med Føtex og andre butikker i stueetagen og boliger i de øvrige etager. Der er skabt gode sammenhænge mellem nyt centerbyggeri og smukt renoverede historiske bygninger og anlæg.

Byrådet vil fortsat prioritere et stærkt detailhandelscenter i bymidten med muligheder for en sammenkobling af indkøb og oplevelser, både for borgerne og for vore turister i bymidten. Det sker blandt andet ved at forstærke de fysiske sammenbindinger mellem bymidten enkelte delområder. Vi vil desuden i samarbejde med de handlende sikre fortsat supplerende tiltag omkring aktiviteter som for eksempel torvedag m.m.

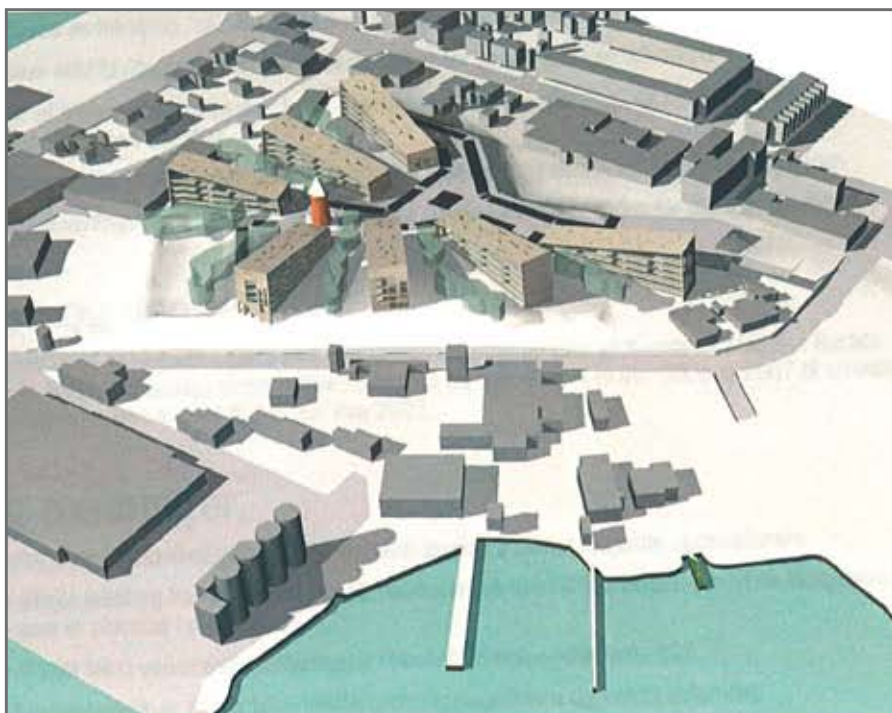


Endelig vil vi fortsat aktivt søge at tiltrække investorer, der vil ombygge, opføre eller indrette flere boliger i bymidten, som kan bidrage til at vi får en dynamisk bymidte, hvor aktiviteterne og livet ikke går i stå i de perioder, der ligger ud over butikkernes åbnings-tid. Samtidig vil vi arbejde på at supplere de nuværende kulturtilbud som grundlag for øgede oplevelser i den koncentrerede og meget sammensatte bymidte.

Blandt de forskellige ideer til nye byggerier i bymidten er der her gengivet en skitse for et ret stort projekt ved Teil-

manns Allé. Skitserne viser et meget utraditionelt byggeri, som alene med sin arkitektur vil skabe opmærksomhed om Korsør bymidte. Skitserne omfatter et byggeri med butikker i stueetagen og kontorer og boliger i de øvre etager. Andre projekter og skitser er vist på de næste sider.

Inden for det kulturelle område, er der truffet en politisk beslutning om at indrette det tidligere Kabeldepot - en arkitektonisk flot og markant bygning - til et kulturhus der kan anvendes meget bredt.





# KORSØR HAVN

**Den aktive havnepolitik, der har været ført siden færgehavnene blev lukket, har resulteret i en styrkelse af det centrale havneområde i Korsør. Ligesom frygten for at miste de mange arbejdspladser i tilknytning til DSB's aktiviteter er blevet afløst af nye arbejdspladser i større omfang end de nedlagte. Blandt aktiviteterne i havneområdet er det især udflytningen af en del af Holmen til Flådestation Korsør, der har tilført området nye kvaliteter og øget livet i havnen.**

I det centrale havneområde vil Byrådet fortsætte sin politik i udvikling og omdannelse af det samlede område. Det betyder bl.a., at vi i områderne i Korsør Havn, Yderhavnen, Amerika-kajen og den nordlige og sydlige inderhavn fortsat vil blive sikret muligheder for drift af en aktiv erhvervshavn med en bred vifte af havneerhverv.



Vi arbejder fortsat på at udvide aktiviteterne på havnen med nye tiltag. Bl.a. anløb af krydstogtskibe, der både skaber afveksling i livet på havnen og i byen, og som giver de handlende øget omsætning.

Vi vil samtidig fortsætte med dynamisk byomdannelse i de dele af bymidten, der er naboer til havnearealerne, idet vi til stadighed nøje vurderer konsekvenserne for erhvervene i havneområdet, når vi

tager stilling til nye projekter i nærområdet.

Det er allerede i gældende lokalplaner for dele af havneområdet muligt at indpasse både offentlige formål og kontorvirksomhed i området. Det giver os bl.a. mulighed for at "zonere" de enkelte dele af området og hermed sikre såkaldte miljømæssige "bufferzoner" mellem forskellige anvendelser.





Vest for bymidten og det centrale havneområde ligger området, der rummer forsvarsets ejendom Flådestation Korsør, med bygninger og havneanlæg der alene betjener flådestationen. I den nye kommuneplan fastholdes de muligheder for en relativ stor udvidelse mod vest, der allerede er sikret i gældende kommune- og lokalplanlægning. Korsør havn er desuden hjemsted for Farvandsvæsenets miljøskibe.



Ud over erhvervshavnens og flådestationens aktiviteter er der også en naturlig stor aktivitet inden for området lystbåde. Det gælder for byens og egnens borgere og i høj grad også for de mange sejlere, der gæster Korsør i sæsonen. Endelig bruger vi ofte havneområdet som ramme om festlige begivenheder for byens borgere og gæster.





# BOLIGBYEN KORSØR

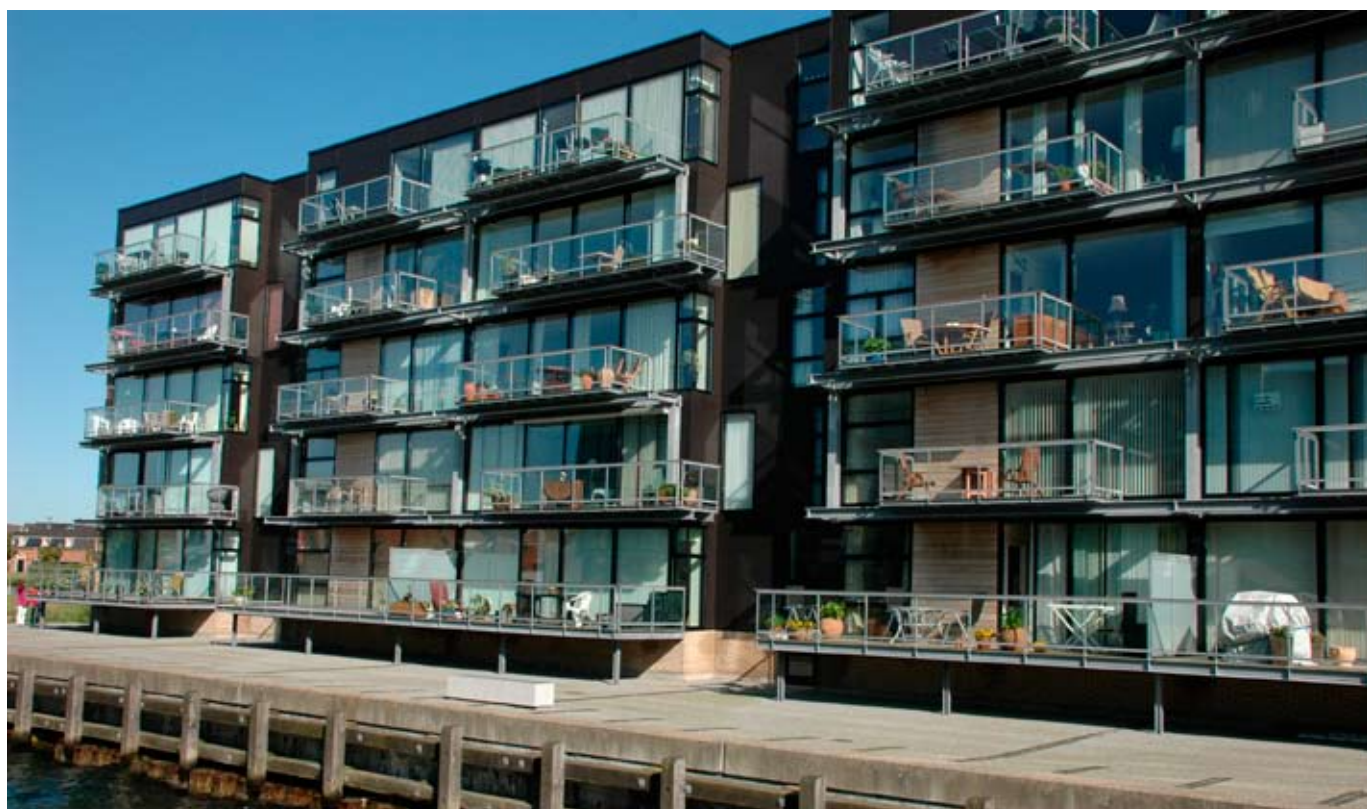
Som nævnt under omtalen af bymidten, er der stor interesse for det at "bo i en rigtig by". Det viser både de realiserede boligprojekter og de mange projekter, der er præsenteret i de seneste år. Det er muligt at den generelle økonomiske krise, der startede i sommeren 2008 betyder at nogle projekter bliver skudt længere ud i fremtiden. Men det er Byrådets klare mål, uanset en mulig "forsinkelse", at fastholde idéerne og derfor sikre de planmæssige forudsætninger for de enkelte projekter.

Et af de fineste projekter, der allerede er realiseret med en første etape, er boligbyggeriet på pieren nordvest for den utroligt smukt restaurerede banegård. De efterfølgende etaper vil fuldende billedet af et byområde i høj standard.

I efteråret 2007 vedtog Byrådet en lokalplan der gør det muligt at opføre et andet spændende projekt for en samlet bebyggelse med attraktive udsigtsboliger på den karakteristiske Lilleøbakken med det gamle vandtårn øst

for Tårnborgvej. Bebyggelsen vil trods sin havnenærhed ikke være en hindring for den fortsatte anvendelse af Amerikakajen som et aktivt erhvervs-havneområde. Der bliver tale om 150-200 boliger i 7 bygninger á 5-6 etager.

Uden for Korsør by er der sket en større tilvækst af boliger til bysamfundet Svenstrup/ Frølund. Her er der udlagt et nyt mindre boligområde.



# HALSSKOV



Halskov bymidte har ikke helt den samme aktive rolle som centerområdet, som den havde i de mange år hvor færgefarten og det store jernbaneareal adskilte bydelen fra Korsør-bydelen. De centrale gader, herunder den lille gågade, fremtræder noget nedslidte og bærer præg af lukkede butikker og mere eller mindre midlertidige anvendelser af nogle af ejendommene.

Trods de noget slidte facader er der alligevel mange kvaliteter. Bydelen rummer en lang række gode "by-ting", blandt andet et stort kulturcenter og et stort bibliotek. Samtidig

har den centrale del af Halskov en grundlæggende god struktur. Bydelen er forbindelsesområdet mellem Korsør Havn med de fornyede områder, pierne og Banegården mod syd, og kysten mod nord ved Halskov Færehavn med fremtidige nye bebyggelser og aktiviteter, rekreative arealer og Storebæltsbroen.

Byrådet ser de behov og muligheder, der er til stede for en byomdannelse med omfattende forandringer i bydelen. Man er derfor indstillet på at gennemføre en planlægning, der efter en samlet vision understøtter retningslinier for de

fremtidige muligheder for funktioner og udseende i det centrale område i bydelen.

Der skal lægges en strategi for, hvordan centerområdet fortsat kan fungere som et aktivt og levende bycenter, hvor der blandt andet skal tages højde for det realistiske omfang af den fremtidige detailhandel. Der skal på samme tid tænkes realistisk og utraditionelt og peges på en vifte af mulige tiltag. Vi skal finde en balance mellem drøm og virkelighed i bydelen.



# NYE BOLIGOMRÅDER

## ”Halsskov Færgehavn”- området

**På disse sider gengives 3 projekter, der allerede er udarbejdet lokalplaner for. Der er, ligesom det er tilfældet i projektet for Lilleøbakken, tale om projektskitser af høj kvalitet, både planmæssigt og arkitektonisk. Projekterne for området omkring den tidligere Halsskov færgehavn med moler, færgelejer og opmarcharealer m.m. kan udmønte sig i et smukt sammenhængende byområde med de kvaliteter, der knytter sig til den maritime beliggenhed.**

De tre projekter er:

”Udsigtsbyen”, ”Kanalbyen” og ”Husbådsbyen”. Projekterne omtales i korte træk i tilknytning til de viste illustrationer, der stammer fra de respektive lokalplaner.

### ”UDSIGTSBYEN”

Bebyggelsen er, som navnet antyder, skitseret som en bebyggelse med muligheder for enestående udsigt fra bebyggelsen, som kan være op til 8-10 etager nærmest vandet og op til 4-5 etager ud mod Storebæltsvej. Der er tænkt kontorer, cafeer og mindre butikker ind i området, der sammen med de to andre viste projekter vil udgøre den nye bydel. ”Udsigtsbyen” opføres i et terræn, der ligger ca. 3 meter over normal vandstand.





### "KANALBYEN"

Det andet element i den nye bydel er "Kanalbyen", som er tænkt placeret umiddelbart syd-vest for "Udsigtsbyen". Den består af boligbebyggelser i 1½-4 etager opført omkring og langs en U-formet bred kanal, der graves ind fra den sydvestlige mole i den tidligere færgehavn.

### "HUSBÅDSBYEN"

Endelig er der det tredje projekt i området, "Husbådsbyen", som er tænkt placeret i havnebassinet ud for "Udsigtsbyen". Efter planen vil der her være plads til i alt 30 husbåde omkring to nye broer. Husbådene vil kotemæssigt ligge omkring 3 meter under terrænet, der rummer "Udsigtsbyen".





# SKÆLSKØR

## Bymiljø, oplevelse, afslapning

**Et af hovedmålene med planlægningen for Skælskør by er at fastholde bymidtens charmerende særpræg. Den historiske bymidte og havnen er både i skala og udseende en væsentlig styrke for byens og egnens borgere, - og samtidig for de mange gæster der besøger byen. Vi vil aktivt bruge fremtidige projekter til yderligere at forskønne bymidtens bygninger, gader, torve og pladser.**

Vi vil i de kommende år også bygge videre på områdets rekreative kvaliteter, både til attraktivt boligbyggeri og til bebyggelse og anlæg inden for wellness-området, et område Skælskør allerede er kendt for.

I et stigende "wellness-marked" vil vi satse på at sætte stadig skarpere fokus på Skælskør som et af landets hot-spots inden for dette om-

råde, samt de tilknyttede muligheder for afholdelse af kurser og konferencer i smukke bygninger i smuk natur.

Vi vil bygge videre på den planlægning, der allerede har givet os en række positive resultater, nemlig de synlige løft af de grundlæggende kvaliteter i vores byrum. Det kan blandt andet ses i det centrale havneområde, hvor der også



er etableret et arkitektonisk spændende bibliotek. Både for at fastholde den lokale detailhandel og for at styrke byturismen, - et område som vi i de seneste år har været meget aktive omkring. Der vil blive arbejdet med forslag til, hvordan vi fortsat kan sikre en aktiv strøggade. Butikslivet kan for eksempel suppleres med kunsthåndværkere, sundhedsklinikker m.m., der kan kombinere erhverv og bolig.

Private investorer har arbejdet tæt sammen med det offentlige omkring mange tiltag i bymidten og i det centrale havneområde. For eksempel de nye cafeer, der er skudt op i det attraktive havnemiljø.





# SKÆLSKØR HAVN

- og de mindre havne

Det centrale havneområde er blevet bymidtens samlingssted for både borgere og turister i dag- og aften timer og i week-ender. Det giver byen liv, når butikkerne holder lukket.

Det er i det seneste budgetforlig besluttet, at der skal etableres et kulturhus i Skælskør. En arbejdsgruppe ser på forskellige muligheder for beliggenhed og indretning af et sådant kulturhus, der vil blive en vigtig faktor i bymiljøet.

Byrådet vil fortsætte den hidtidige indsats omkring fastholdelse af eksisterende arbejdspladser og skabelse af nye i området. Her er de ideer og projekter, der omtales på side 42 og 43 for Stignæs-området, særligt interessante.

En af de helt store kvaliteter i Skælskør-området er de varierede og meget smukke landskaber samt de to øer Agersø og Omø, som omtales nærmere på side 48.



Skælskør Havn er en væsentlig del af bymidtens rekreative og meget attraktive miljø. Lokale erhvervs- og lystfiskere, lystsejlere og gæstesejlere skaber sammen med de mange turister og sommerhusgæster et livligt miljø i sommerhalvåret.

En anden havn med rekrea-

tive kvaliteter i Skælskør-området er Bisserup havn, som ligger i det sydøstligste hjørne af kommunen. Her findes der, i kanten af det naturmæssigt set meget interessante "dobbelkyst-område", et charmerende landsby- og havnemiljø. Endelig er der nordvest for Stignæs erhvervsområde en lille færgehavn, der sikrer forbindelsen til Agersø og Omø.





# BOLIGER, KULTUR, NATUR

I Skælskør byområde vil Byrådet arbejde for at udnytte den synergi, der ligger i de særlige kvaliteter, der allerede i dag ligger både i forhold til bosætning i bymidten og i natur-skønne omgivelser og i forhold til de store rekreative muligheder vi kan byde på.

De rekreative tilbud, herunder inden for konference- og kursusområdet samt inden for det kulturelle og historiske område, vil vi arbejde på at styrke i de kommende år. Vi skal blandt andet satse meget på at kombinere de nævnte tilbud med aktiviteter inden for det populære område, - wellness.

Vi kan i Skælskør forvente nogen tilvækst inden for bosætning. Endvidere er der muligheder for boligbyggeri i Bissrup og i Boeslunde. Disse muligheder omtales nærmere på side 46 og 47.

Det er imidlertid i særlig grad områderne kultur, rekreation og pleje for "krop og sjæl", kursusvirksomhed og konferencer, vi kan bruge til at "brande" os med. Her har vi i Skælskørområdet de helt store muligheder for en styrkelse af aktiviteterne.

De kvaliteter som Skælskør kan byde på med en storslået

natur, kyst, skov, herregårde og de tilhørende karakteristiske landskaber, er både aktiver for bosætning, midlertidige ophold og for mange former for turisme, - herunder også erhvervsturisme.

Blandt igangværende projekter og ideer arbejdes der med et forslag til fornyelse og kraftig om- og tilbygning af Skælskør Højskole til Skælskør Fjord Feriecenter med hotel- og kursusvirksomhed og ferielejligheder, samt mange aktiviteter inden for området rekreation og wellness.







# STIGSNÆS HAVN

**I Stignæsområdet syd for Skælskør er der i forbindelse med den eksisterende erhvervshavn undersøgelser i gang med henblik på dels at kunne øge aktiviteten i forhold til kulhavnen, dels at afdække konsekvenserne af en mulig etablering af en større erhvervshavn i tilknytning til de eksisterende havneaktiviteter.**

Det regionale erhvervsområde Stignæs Industripark rummer blandt andet et kraftværk, et større område med tankanlæg/depotfaciliteter og en stor affaldsbearbejdende virksomhed. Der er lokalplanlagt for blandt andet anlæg af en containerhavn, som forudsætter inddragelse af en del af søterritoriet ud for erhvervsområdet.

DONG Energy A/S arbejder med planer for sikring af et meget stort areal til oplagring af kul i tilknytning til havnen. Der er allerede foretaget en række miljømæssige forundersøgelser i området.

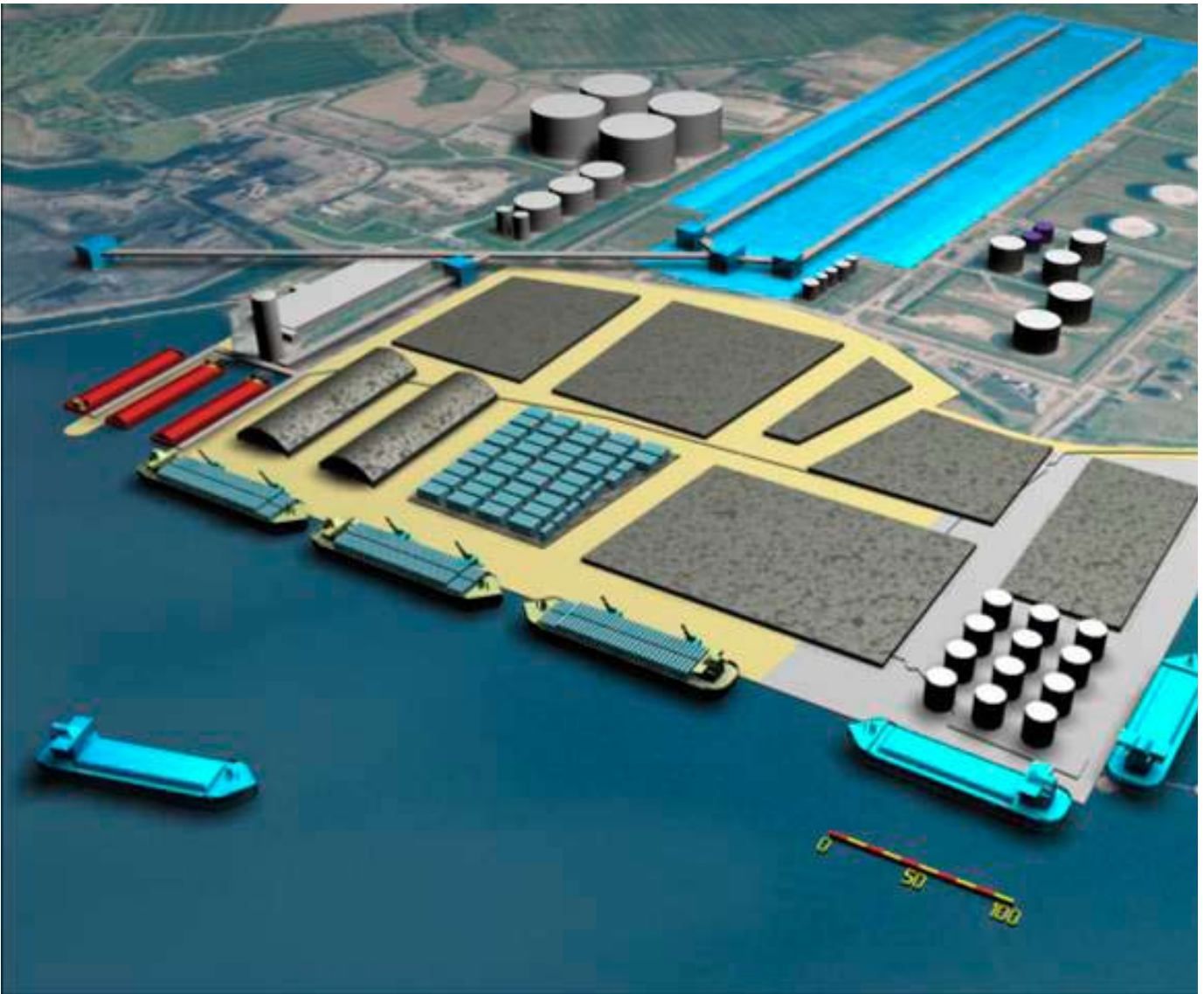
Samtidig er der gennem omfattende forundersøgelser i 2008 arbejdet med at belyse muligheder og konsekvenser for etablering af en stor erhvervshavn, - en international dybvands- og containerhavn ud for Stignæs Industriområde. Her er der arbejdet med tre mulige placeringer:

- Mellem DONG's kulpier og færgehavnen mod nord
- Ud for depotfaciliteterne i midterområdet
- Som "Baltic Gate" mod syd.

Byrådet vil arbejde aktivt for en afklaring af de nævnte muligheder, herunder også for en bedre vejbetjening og bane-forsyning af området.

Byrådet ser positivt på mulighederne for etablering af de endog meget store anlæg i Stignæs-området og er til stadighed en aktiv medspiller gennem den nødvendige planlægning. Derfor vil Byrådet deltage aktivt i arbejdet med en afklaring omkring de nævnte placeringsmuligheder.







# DE 100 LANDSBYER

## Store og små landsbyer

I Slagelse Kommune er der i alt 100 landsbyer, jævnt fordelt ud over hele kommunens område. Nogle er større bysamfund og kan måske defineres som “store landsbyer”: Boeslunde, Bisserup, Dalmose, Flakkebjerg, Havrebjerg, Kirke Stillinge, Slots Bjergby, Svenstrup/Frølund, Sørbymagle og Vemmelev. Disse større bysamfund eller “store landsbyer” er omtalt under Hovedstrukturens afsnit om henholdsvis byområderne Slagelse, Korsør og Skælskør. For de fleste af de “store landsbyer” er der sikret en fortsat byudvikling i Kommuneplanen.



Byrådet har i planperioden til hensigt at foretage en vurdering af landsbyerne for at få skabt et samlet overblik omkring lokalplanbehovet. Endvidere vil Byrådet vurdere behovet for en samlet plan for et overordnet kommunalt stisystem.

En del af landsbyerne ligger nær skov eller vand, men hovedparten ligger i de åbne landbrugsområder, og der er stor variation med hensyn til, hvordan grænsen mellem landsbyen og landskabet fremstår. Nogle gange klart og smukt, andre gange uklart.

I kommuneplanerne for de fire tidligere kommuner er der allerede foretaget en afgrænsning af 77 af de 100 landsbyer. I 50 landsbyer er



det således i forbindelse med denne afgrænsning planmæssigt gjort muligt at opføre ny bebyggelse. Men i nogle af landsbyerne er sådanne arealer opbrugt. I andre er der stadig uudnyttede muligheder, i de allermindste i form af huludfyldninger.

I forlængelse af arbejdet med denne kommuneplan vil det blive afklaret i hvilket omfang der, - set i forhold til bystruktur og landskab m.m., gives mulighed for tilvækst i de enkelte landsbyer. En sådan samlet vurdering af hele problematikken omkring landsbyernes fremtid vil dels muliggøre en tilvækst, hvor dette er ønskeligt og i øvrigt fornuftigt, dels pege på en snæver afrunding eller afgrænsning, hvor dette er mere hensigtsmæssigt.

Uanset afrunding eller afgrænsning vil det altid være muligt at søge om en landzonetilladelse til opførelse af et enkelt hus i tilknytning til en af landsbyerne.

## DALMOSE

Dalmose, som var hovedbyen i den tidligere Hashøj Kommune, har gennem de senere år oplevet, at de fleste af butikkerne er blevet lukket. Selv med en vis boligtilvækst er

der næppe basis for en tidsvarende og tilfredsstillende lokal butiksforsyning. Det skal vurderes nærmere hvilke tiltag, der i givet fald kan tilføre Dalmose nye kvaliteter.

En måske nok så beskedne mulighed er at Dalmose kan blive et center for cykelturisme, når realiseringen af det

storstilede projekt med anlæg af cykelstier i de eksisterende traceer for jernbanen mellem Slagelse, Skælskør og Næstved er gennemført.





## FLAKKEBJERG

Flakkebjerg kan i den helt lille målestok kaldes “service-by” for det centrale område af den tidligere Hashøj kommune og rummer blandt andet en efterskole.

## BOESLUNDE

Et af de større bysamfund i Skælskør-området er landsbyen Boeslunde, som er oplandsby for en række mindre landsbyer og et landskabeligt set smukt landområde med blandt andet herregården Espe og mange fritliggende, bevaringsværdige gårde.



## DE MINDRE LANDSBYER

Blandt de mindre landsbyer kan nævnes Gryderup, der ligger mellem Boeslunde og Korsør. Her er der i forbindelse med den hidtidige kommune-

planlægning udlagt areal til såkaldte jordbrugsparceller, dvs. parceller med en sådan størrelse, at der er plads til både bolig og hobby-husdyrhold m.m. i lille målestok, - en slags mini-husmandssted. En model, der også eksisterer i andre landsbyer i Slagelse Kommune.

Mange af kommunens landsbyer, som f.eks. Eggeslevmagle og Høve i den sydlige del af kommunen samt landsbyerne på øerne Agersø og Omø er både smukt beliggende og rummer samtidig fine landsbymiljøer. Her kan bevaringsplaner blive aktuelle på et tidspunkt.





## BISSERUP

Bisserup er blandt de store landsbyer et interessant eksempel på en meget vellykket blanding - og dermed positiv sameksistens - af en lille gammel fiskerlandsby, der med funktioner som dagligvarebutik, kro, restaurant, campingplads m.m. er et meget aktivt og stærkt lokalsamfund.

Mod nord er der i den gældende planlægning arbejdet med et nyt boligområde i forlængelse af det eksisterende byområde. For dette område er der imidlertid blevet arbejdet med et alternativt udført forslag til en mere bæredygtig og energirigtig landsby. Arbejdet som har været genstand for et omfattende samarbejde mellem Lokalplangruppen under Bisserup Byting og en arkitekt har senest været præsenteret og debatteret på et borgermøde i februar 2009.

Bisserup Byting har anmodet om, at dette forslag til en ny landsby tages med i den nye kommuneplan som erstatning for det tidligere forslag. Bytinget peger på, at projektet kan blive en fremtidslandsby, som arkitekter, studerende og klimainteresserede folk vil komme for at studere. Man kan fristes til at tale om

Bisserup-modellen som forbi- lede for livet i de større landsbyer. I Bisserup er der tale om et samfund med en sjældent set høj grad af socialt samvær og gensidig respekt, der går på tværs af “gamle” beboere, nye parcelhusbeboere og sommerhusfolket i både det oprindelige, smalle område langs kysten og i det nye område oppe bagved dette.

Ud over at være et velfungerende samfund, er Bisserup smukt beliggende langs kysten i den yderste udkant af kommunen. Vest for havnen er der et langstrakt område med en struktur, der kaldes dobbeltkysten, og som er nærmest lagune-agtig med sin “indsø” mellem to parallelle kyststrækninger.





# ØERNE

## Agersø og Omø

**De to øer Agersø og Omø har færgeforbindelse til havnen umiddelbart nord for Stignæs Erhvervshavn. Det er Slagelse Kommunes politik for øerne, at de er helårsbeboede, og at de i bred forstand er bæredygtige som lokalsamfund. Der skal i forbindelse med fremtidige initiativer tages afsæt i de to øers forskellighed og i beboernes deltagelse i beslutningsprocesser. Ud over at øerne i sig selv er vigtige at opretholde som aktive lokalsamfund, er de naturligvis interessante turistmæssigt. Både for endagsturister, - herunder lystsejlere - og for beboerne i de mindre sommerhusområder, der findes på begge øer.**



Byrådet søger i sin Ø-politik opstillet en række målsætninger og beskrevet en række initiativer omkring forskellige emner. Den helt afgørende betingelse for øernes eksis-

stens og fortsatte udvikling som helårsbeboede er naturligvis færgeforbindelsen. Her er et af de kommunale initiativer at arbejde på, at staten overtager driftsudgifterne.

Gennem arbejdet i det nedsatte Ø-udvalg er det tanken at sikre øboerne relevante oplysninger og sikre dem indflydelse på mange af de forhold, der har indvirkning på det daglige liv.

Omkring bosætning er et af målene, at man gennem meget præcise kampagner søger at tiltrække især yngre familier, - som kan være med til at sikre en aldersmæssig normal sammensætning af beboerne. Det betyder samtidig, at kommunen skal sikre tilbud om pasning og undervisning af børn på øerne.

Med hensyn til erhverv og turisme er der opstillet mål og initiativer i forhold til er-





### AGERSØ

hvervsmuligheder, herunder en styrkelse af øerne som maritime knudepunkter. For eksempel med udbygning af lystbådehavnene og ved at skabe rammer for erhverv, der er relateret til havnene. Et særligt interessant initiativ er gennem samarbejde i Vækstforum Sjælland at starte et projekt, som undersøger muligheder for etablering af fjernarbejdspladser på øerne.

I det følgende er der en kortfattet beskrivelse af de to øer.

Den største af de to øer er Agersø, som landskabeligt består af en hovedø, der er forbundet med to små holme mod henholdsvis nord og syd. Den væsentligste bebyggelse på Agersø er landsbyen med samme navn som øen. En landsby med et charmerende snævert og kroget gadeforløb og adskillige fine bygninger, blandt andet meget velbevarede gårde. Som havneby rummer Agersø by naturligvis også en lille fisker- og fritidshavn med færgelje m.m.

### OMØ

Omø er en ret flad ø med landsbyen Omø by liggende midt på øen. Landsbyen har med de mange og særdeles velbevarede gårde og huse langs et tæt og kroget gadeforløb et meget autentisk miljø.

Ud over Omø by rummer øen mod nord Kirkehavn og mod syd et mindre sommerhusområde. På Omø er der, trods et beskedent antal beboere, både et aktivt ø-råd og et aktivt foreningsliv.



# AFGRÆNSET PERSPEKTIVOMRÅDE

## Perspektivområder

Perspektivområder er områder som er egnet til fremtidig byvækst, og som er beliggende i tilknytning til eksisterende byområder.

Perspektivområder omfatter både områder til bolig- og erhvervsformål.

Tidshorizonten for udviklingen af perspektivområder ligger ud over planperioden (2009- 2020), men områderne kan inddrages til byvækst, såfremt der inden for planperioden skulle opstå et udbygningsbehov i det pågældende område.

Det er en forudsætning for inddragelse af perspektivområder at disse omdannes til byområde ved en planrevision eller kommuneplantillæg og efterfølgende lokalplanlægning

Perspektivområderne omfatter følgende områder:

### Boligområder

- Baneby II (P1)
- Bakkevej Nord (P2)
- Kirke Stillinge (P4)
- Bisserup (P5 og P6)

### Erhvervsområder

- Idagaard (P3)

Perspektivområder ved Bisserup (P5 og P6) indgår i sammenhæng med udvikling af rammeområde 4.B7 og 4.B8.

Der igangsættes inden for planperioden udarbejdelse af masterplan for Bisserup, således der sker en samlet planlægning for landsbyen, rammeområder og perspektivområder.

Som følge af beliggenhed inden for kystnærhedszonen forudsætter anvendelse af perspekti-

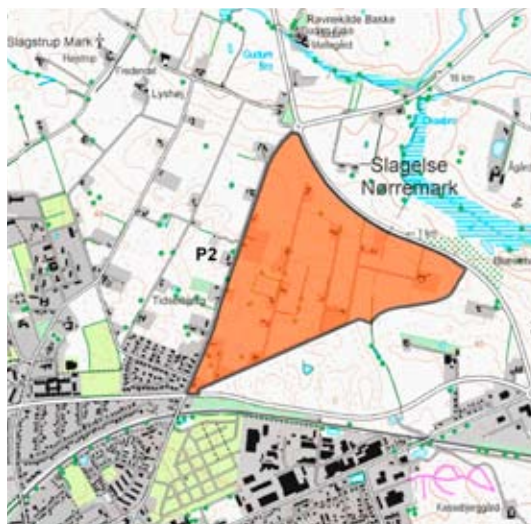


vområder til byvækst en særlig planmæssig begrundelse ifølge planloven.

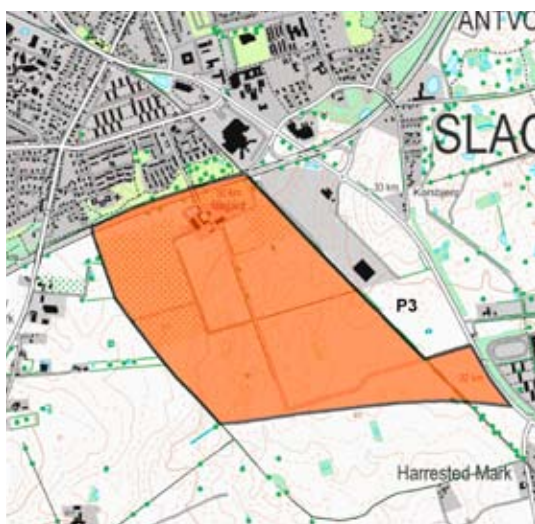
Perspektivområder ved Kirke Stillinge (P4) samt Bisserup (P5 og P6) forudsætter derfor en samlet helhedsplanlægning der tager udgangspunkt i de særlige lokale forhold.



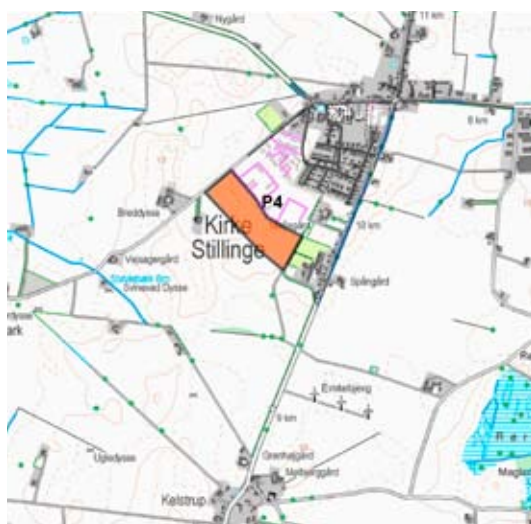
P1 Baneby II



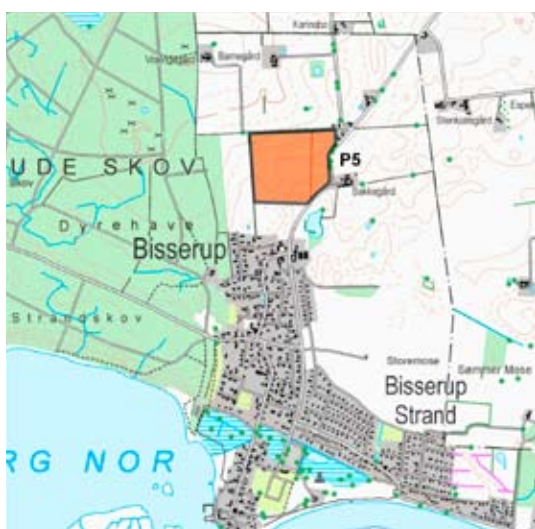
P2 Bakkevej nord



P3 Idagård



P4 Kirke Stillinge



P5 Bisserup



P6 Bisserup



# MARITIMT KNUDEPUNKT

**Udviklingsprojektet for havnestrukturen i Slagelse Kommune sætter fokus på områderne fiskeri, forarbejdning, erhverv, turisme, kultur og bosætning i de havnenære områder. Projektet omfatter analyser, afdekning af potentialer, forslag til udvikling og gennemførelse af en række konkrete tiltag inden for de nævnte områder, blandt andet med det primære formål at skabe øget indtjening.**

Det maritime område er relativt omfattende i Slagelse Kommune, idet kommunen er administrativt centrum for en struktur, der omfatter 8 meget forskelligartede havne og anløbssteder: Korsør Havn, Korsør Lystbådehavn, Skælskør Havn, Bisserup Havn, Stignæs Færgehavn, Agersø Havn, Kirkehavn på Omø samt Vasebro. Strukturen omtaler vi som Maritimt Knudepunkt – Slagelse Kommune. Erhvervs-havnen ved Stignæs indgår ikke i denne sammenhæng.

Plan, Erhverv- og Udviklingsudvalget i Slagelse Kommune har i slutningen af 2008 med en 1. skitse taget initiativ til at arbejde med udvikling af en række konkrete forslag til en yderligere styrkelse af de maritime kvaliteter vi kan byde på i de store havne Korsør og Skælskør og i de små havne. Projektet skal resultere i et idékatalog, et strategidokument og en bilagsrapport.

Der er indtil videre opstillet en status for de enkelte havnes kapacitet i havneløbene, faciliteter på havnene m.m. Med afsæt i de foreløbige registreringer og analyser er der lavet en første skitsering for en fremtidig udbygning af de enkelte havneanlæg og en udvik-

delse af bådpladser. De foreløbige skitser sigter mod en fælles vision for hele det maritime område inden for dette områdes tilbud i kommunen.

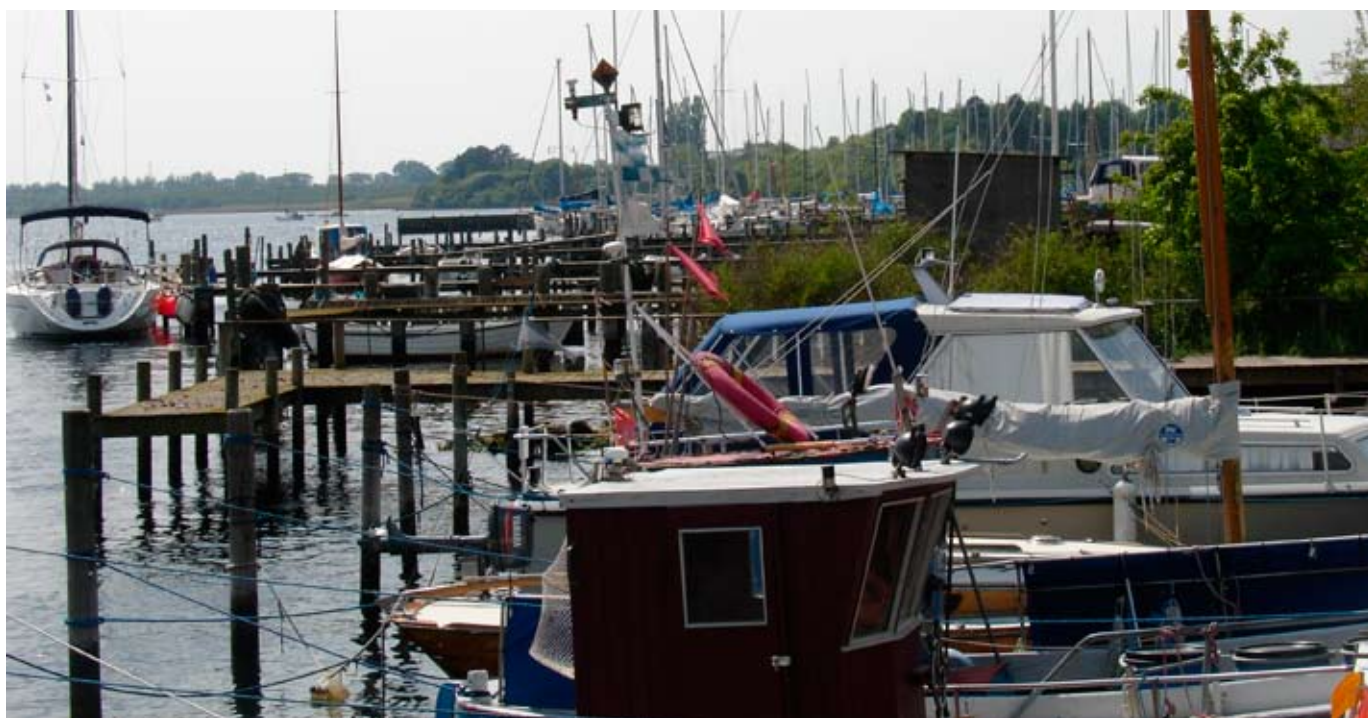
Et af "fyrtårnene" i visionen er etablering af et søsportscenter i Skælskør som et center



for en række erhvervs- og fritidsaktiviteter, som skal dække hele kommunen. Et sådant søsportscenter kan endvidere ses som en mulighed for at skabe en forbindelse til Gerlev Idrætshøjskole, som hermed kan udvide sine tilbud.

Med oplægget til et søsportscenter i Skælskør sigtes der ikke kun mod borgerne i lokalområdet, men i ligeså høj grad mod de mange borgere i Slagelse Kommune, der ikke har direkte adgang til kysten i det daglige. Endelig vil facili-

teterne tiltrække mange af de studerende, vi har i kommunen, - samt turister. Både som brugere og som tilskuere til forskellige arrangementer.





# TURISME

## Oplevelsesøkonomi

**Under overskriften "Slagelse Kommune er det hele" ønsker Byrådet at sætte fokus på den stadig voksende betydning turismen, herunder i høj grad erhvervsturismen har, både økonomisk og kulturelt for vore egne borgere, for erhvervslivet og for kommunen som helhed. Vi skal bruge vores historie til spændende fortællinger om fortiden, og vi skal præsentere vore aktuelle tiltag og visioner for den nære fremtid og for det lange sigt. På den måde vil vi arbejde på at skabe os et rigtigt stærkt image. Vi har mulighederne og skal holde fast i viljen.**



Vi deltager som kommune i to nye vigtige turismeprojekter. Det ene er et 3-årigt projekt omkring købstædernes turismemæssige muligheder, hvor vi indgår i et større samarbejde med en række andre købstadskommuner.

Det andet projekt handler om at "genbruge" de nedlagte banestrækninger mellem Slagelse, Dalmose, Næstved og Skælskør som naturstier.

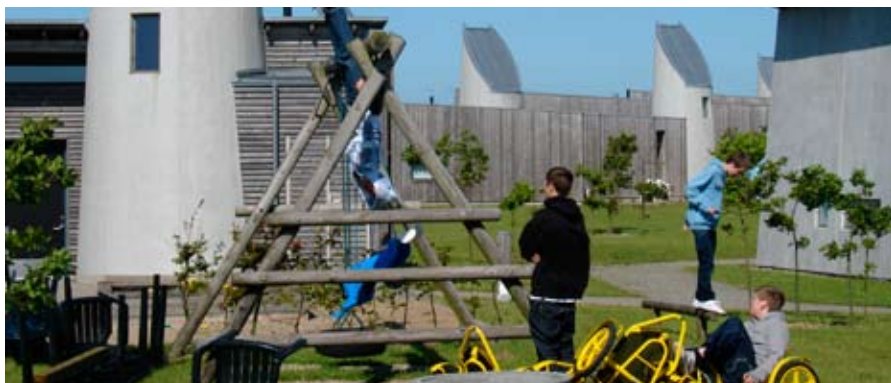
### KØBSTADEN – EN MODERNE BY MED SJÆL

Projektet der ledes af Østdansk Turisme har den grundlæggende styrke, at det er et helårsturismeprojekt, og altså ikke sæsonafhængigt. Der indgår 18 byer fordelt på Sjælland, Møn og Lolland-Falster. Projektet har et budget på 12,4 mio. kr. Et centralt element i projektet er etablering af udviklingsgrupper i de deltagende

byer. Her samles en bred vifte af lokale aktører.

Slagelse Kommune og de øvrige deltagere i projektet tilbydes ny viden, metoder, inspiration og kreative netværk. Der tilbydes kompetenceudvikling, processtøtte til produktudvikling og markedsføring af helårsturismeprodukter, differentieret i forhold til den enkelte købstads særlige kvaliteter/tilbud.

En øget turisme, der strækker sig ud over sommerperioden, vil give de deltagende byer mulighed for øget omsætning, vækst og byliv.



## NEDLAGTE BANETRA- CEER SOM NATURSTIER

Siden togdriften stoppede mellem det tidligere jernbaneknudepunkt Dalmose og købstæderne i vores del af regionen, har det ofte været drøftet, hvordan man både i det daglige og i turismæssigt sammenhæng kan anvende de jernbanestrækninger, der stadig findes, men som ikke anvendes til jernbanedrift. Mange gode ideer er strandet på manglende økonomisk dækning.

Med fondsmidler er der nu sikret økonomi til dækning af omkostningerne i forbindelse med en omdannelse af

de nedlagte banestrækninger mellem Slagelse, Dalmose, Næstved og Skælskør til naturstier. Det drejer sig om en samlet strækning på 51 kilometer.

Det indgår i planen at Transportministeriet overdrager banestrækningerne til Miljøministeriet, der herefter skal være ansvarlig for omdannelsen til en grøn natursti, der passer gennem smukke landskaber, natur og landbrugsarealer, byer og landsbyer. Langs stierne skal der efter planerne etableres forskellige former for tilbud om aktiviteter, ligesom der kan skabes en række events med tiltrækningskraft



langt ud over denne del af regionen.

Det bliver de berørte kommuner der, når de har modtaget gaven, skal stå for drift og vedligehold af stierne, som i en parentes bemærket også i en vis udstrækning kan fungere som skolestier.

I forbindelse med planlægning for omdannelsen skal det undersøges, om det er muligt at fortsætte kørsel med veteran-tog på en mindre strækning ved Skælskør.





## ØVRIGE TURIST-OMRÅDER

I kommunen som helhed har vi ud over vore købstads- og landsbymiljøer et væld af turistmål i form af en afvekslende natur, skov og strand og mange forskelligartede fritidsaktiviteter. Inden for begrebet erhvervsturisme har vi en stor vifte af tilbud om konferencer, kursusvirksomhed og meget mere.

I byerne er det de historisk interessante bygninger og anlæg som kirker og klostre samt et charmerende bymiljø, der til-



trækker turisterne. I Slagelse er der blandt meget andet spor efter storhedstiden i form af Antvorskov slotsruin. I Korsør har vi i havneområdet vidnesbyrd om den søfartsmæssige betydning byen har haft gennem århundreder: Søbatteriet med sit

middelaldertårn og Christian d. IV – magasinet.

Ud over de mere traditionelle turistattraktioner i købstæderne er der året rundt en række events, som både sigter mod turister og mod egne borgere.





Både tilbagevendende og nye arrangementer. Et enkelt eksempel på en af traditionerne er gardehusarernes ridetur gennem gaderne i Slagelse.

Landskaberne i Slagelse Kommune rummer ud over de store dyrkede områder en mængde forskellige naturtyper med kyststrækninger, skove, enge, moser og vandløb. Det overordnede mål for fremtidens natur i kommunen skal ses som en del af vores grundlæggende politik omkring bæredygtighed. Der skal blandt andet skabes sammenhæng i naturen mellem de forskellige naturtyper samt skabe økologiske forbindelseslinier mellem de enkelte områder.



Landskaberne er beriget med adskillige smukke herregårde som Basnæs, Borreby, Espe Gods, Falkenstein, Holsteinsborg, Valbygård og St. Frederikslund. De ældste af herregårdene er tilbage fra 1400-1500-tallet.

For Borreby er der, som et pilot- og demonstrationsprojekt, udarbejdet en omfattende naturplan med det hovedmål at virke som inspiration og at vise, hvordan en plan kan være med til at varetage og beskytte en ejendoms natur- og kulturværdier. Turisters og andre besøgendes interesser for







Borreby kombineres med driften af et bæredygtigt landbrug. Et andet smukt karaktertræk i landskabet er – takket være de 100 landsbyer - de mange smukke kirker.

Blandt attraktionerne i Slagelse Kommune er den landskendte

vikingeborg Trelleborg, som er et ringformet borganlæg fra omkring år 1000. I vikingetiden kunne man ad Tude å sejle fra Storebælt og helt ind til Trelleborg. Området rummer et museum samt et aktivitetscenter for børn, der i skoleferierne tilbydes forskellige aktiviteter, der

relaterer sig til vikingetiden. I forbindelse med de nuværende anlæg og bygninger arbejdes der med planer for yderligere rekonstruerede bygninger, - med det langsigtede mål at bygge en kongsgård og en større vikingebebyggelse tæt ved ringborgen.

# TROPEBY-SLAGELSE



I en del af området mellem motorvejen og Korsør bane-gård kan der opføres nye stationsnære boliger. For en anden - og fra motorvejen meget synlig - del af dette område har private investorer ladet arkitekten bag Kunstmuseet Arken udarbejde et idé-projekt til etablering af det, der kan blive en af de helt store helårsattraktioner, Tropenby - Slagelse.

Projektet går i korte træk ud på at skabe en af de største og mest interessante attraktioner i Danmark. Konceptet er at placere en tropisk biotop i et dansk kulturlandskab, beskyttet af en vældig kuppelformet bygning, - Domen.

Domen vil være bæredygtig i sig selv, med minimale konstruktioner, vedvarende energiforsyning, vind, jordvarme og solceller, - med genanvendelse af varme og regnvand.

I domnen skal der forskes i de nyere energikilder som brint, ethanol og biogas. Alt sammen med sigte på formidling og forskning m.m., - under den fælles overskrift: Uddannelsesmæssigt forsøgscenter.

Ved at stille jord til rådighed går Slagelse Kommune aktivt ind i et samarbejde med de private investorer bag ideerne i projektet.







**Kommuneplanlægningen er en løbende proces. Denne plan hedder Slagelse Kommuneplan 2009-2020, Hovedstrukturdelen. Men allerede i midten af den næste byrådsperiode begynder vi på en ny kommuneplanproces med henblik på at vurdere, om denne plan skal/kan fastholdes uden ændringer. Eller om der skal udarbejdes en let eller mere omfattende revideret kommuneplan.**

Slagelse Kommuneplan 2009-2020 er udarbejdet i foråret 2009 i et samarbejde mellem Slagelse Kommune og sbs rådgivning a/s.

Fotos: Slagelseborgere, Slagelse Kommune og Ulla Hellner







**Slagelse Kommune**  
Plan & Erhverv  
Caspar Brands Plads 6  
4220 Korsør

[www.slagelse.dk](http://www.slagelse.dk)

