

Stiplan

Indhold

Indledning	3
Læsevejledning	4
Vision	5
Oplevelsesstier i det åbne land	6
Seværdigheder i det åbne land	11
Natur	13
Nye oplevelser	15
Nye oplevelsesstier	18
Cykelstiplan 2013 - 25	20
Ideer til fremtidige stier	22
Lovgivning	23



Slagelse Kommune
Plan
Rådhuspladsen 11, st
4200 Slagelse

58 57 36 00

plan@slagelse.dk
www.slagelse.dk

Indledning

Der er en stigende interesse blandt Slagelse Kommunes borgere om, at vi skal kunne komme ud i vores skønne natur for at få frisk luft, oplevelser, ro og motion. Slagelse Kommune har derfor udarbejdet denne stiplan for at synliggøre de mange områder, vi har i kommunen, der kan anvendes til disse formål, og for at sætte gang i udviklingen af nye stier, der understøtter muligheden for at opleve områderne. Stiplanen udføres som en plan med særligt fokus på det strategiske niveau, der anviser, hvad kommunen vil opnå med udlæg af nye stier, og hvad der er vigtigt at fokusere på.

Stiplanen tager udgangspunkt i oplevelser, hvilket er en af Slagelse Kommunes overordnede visionspunkter. Oplevelser, der kan bindes op på de mange dejlige naturområder, vi har i vores kommune eller de mange seværdigheder, der findes.

Stiplanen omfatter fortrinsvis oplevelsesstier forstået som rekreative stier til cyklende og gående - oplevelsesstier, der ofte er karakteriseret ved, at de hovedsageligt ligger som stier i eget tracé i det åbne land. Eget tracé betyder, at stien ikke følger en vej, men har sit eget spor i landskabet. Stien kan være alt fra en anlagt asfalteret sti til en selvtrådt trampesti.

Stiplanen er ikke en registrering af alle kommunens stier og vejadgange. Det er en plan, der viser, hvordan man kan komme rundt i vores kommune og opleve spændende steder, vel at mærke uden at vi træder lodsejere eller andre over tæerne. Stiplanen vil lægge op til at fremtidige stier vil blive udlagt og placeret i samarbejde og i tæt dialog med lodsejerne.

Stiplanen er udviklet i samarbejde med organisationer, borgergrupper, lokalråd og almindelige borgere dels gennem fokusgruppemøder og ved etablering af en følgegruppe. Det er en dynamisk plan, der løbende skal vedligeholdes og udvikles, så der hele tiden vil være mulighed for at gøre stierne og oplevelserne i kommunen endnu bedre.

En del af planen omhandler stiudlæg, der ønskes fremmet på sigt, og som kan indgå som udgangspunkt for udlæg af nye rekreative stier i kommunen. De udlagte stier vil ikke være en integreret del af kommuneplanen, og derved vil placering af stierne ikke indgå som en del af et juridisk bindende dokument.

Planen har dog betydning for kommuneplanens overordnede retningslinjer for, hvordan vi ønsker det fremtidige stinet. Derfor er der, som en del af planen.

Læsevejledning

Vi har forsøgt at bygge stiplanen op på en let forståelig måde, så det tydeligt fremgår, hvad der er formålet med planen og hvilke emner, der fokuseres på. Det er vigtigt at holde sig for øje, at vi ønsker at fremhæve herlighederne i Slagelse Kommune og gøre det attraktivt at besøge disse gennem et veludviklet stisystem.

Slagelse Kommunes Stiplan indeholder derfor som det første en vision for de vigtigste fokusområder med hensyn til eksisterende og fremtidige stier, og formålet med at udarbejde en stiplan.

De større vigtige eksisterende stier i kommunen beskrives i et afsnit for sig og er primært de stier, der har regional karakter og betydning.

Derefter beskrives de vigtigste natur- og grønne områder samt seværdigheder i kommunen, som vi gerne vil gøre endnu mere attraktive ved, at man let kan komme til dem og opleve dem til fods og på cykel.

Det hele bindes sammen i et afsnit, der omhandler nye fremtidige stier i kommunen. Disse stier er opdelt i primære stier, sekundære stier og lokale stier.

- De primære stier er dem, som Slagelse Kommune vurderer, er de vigtigste i forhold til at kunne være til glæde for rigtig mange mennesker i et stort lokalområde eller måske have regional betydning. Det er Slagelse Kommune, der tager initiativ til at udvikle projekter for disse stier og indgå i tæt dialog med interessenter og lodsejere for at sikre at stierne placeres rigtigt og i overensstemmelse med lodsejernes ønsker.
- De sekundære stier kan også være til glæde for rigtig mange mennesker og gode til at synliggøre Slagelse Kommunes kvaliteter bredt, men disse stier vurderes ikke umiddelbart at være så vigtige som de primære stier. Initiativet til projektudvikling kan komme fra Slagelse Kommune men også fra lodsejere, organisationer, lokalråd

mm. Slagelse Kommune vil indgå som sparring og stå for dialogen med lodsejerner.

- De lokale stier er stier, der ønskes fremmet af lokalbefolkningen med det formål at kunne motionere eller gå en tur tæt ved landsbyen eller lokalområdet. Initiativet til disse stier kommer udelukkende fra lokalbefolkningen eller et lokalråd, og Slagelse Kommune vil indgå som sparring og stå for dialogen med lodsejerne.

Dette afsnit indeholder desuden eksempler på nye projekter inden for de tre sti kategorier, samt en liste over projekter, der på længere sigt kan inddrages i stiplanen.

Derudover er der sat fokus på de mange mindre veje, vi har i kommunen, der kan anvendes som forholdsvis trafiksikre stier, da der kun er meget lidt færdsel på dem.

Afslutningsvis finder du Kommuneplantillæg nr. 4 til Slagelse Kommuneplan 2013 med nye retningslinjer for kommunens stier.

Stiplanens forslag til nye streger til primære og sekundære stier på kortbilag 4 er ikke et udtryk for en endelig placering, men skal ses som et ønske om at forbinde den ene ende af strengen med den anden. De nye streger er ikke juridisk bindende.

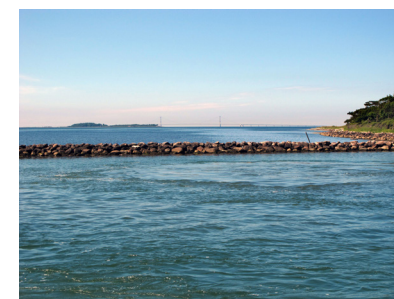
Vision

SLAGELSE KOMMUNE VIL MEDVIRKE TIL AT UDBYGGE OG UDVIKLE ET STISYSTEM, DER GIVER LET ADGANG TIL MOTION OG FRISK LUFT MED UDGANGSPUNKT I VORES DEJLIGE NATUR OG SEVÆRDIGHEDER.

Et af de vigtigste formål med stiplanen er at synliggøre vores mange muligheder for gratis oplevelser i naturen og opfordre kommunens borgere til at bevæge sig endnu mere og derved sikre en sundere livsførelse. Vi vil også gøre det synligt for vores turister og besøgende, at Slagelse Kommune er kommunen med de mange skønne områder og et besøg værd for de kultur- og naturinteresserede, der godt kan lide motion og frisk luft.



Stiplanen skal vise, at der er let adgang til naturen, oplevelser, motion, destinationer, udflugter etc., og stiplanen indeholder derfor forslag til et nærmere vurderet omfang af stier, der kan underbygge denne strategi. Planen skal fremover videreudvikles og udbygges med henblik på, at kommende behov for nye stier kan indarbejdes.



Det er også tanken, at stiplanen skal fremme det lokale engagement i de mindre byer og lokalområder i forbindelse med beboernes ønsker om nye stier i deres lokalområder. Dette både i forbindelse med udvikling af projekter, realisering og drift.



Stierne kan desuden bringe cyklister og gående til steder, der ikke kan nås med bil.

Stiplanen fokuserer udelukkende på de overordnede linjer for nye stier - og er således en strategisk stiplan, der ikke tager stilling til præcis placering af en eneste sti.

Oplevelsesstier i det åbne land

Dette afsnit indeholder de vigtigste eksisterende stier i kommunen af regional betydning og enkelte kommunale cykelruter og gangstier. Disse stier er etableret og afklaret med de enkelte lodsejere af områderne. De fleste af stierne er skiltet, så de er nemme at finde og følge.

Nedenfor nævnes de vigtigste stier, og der er links til foldere og hjemmesider om stierne. Det er hensigten, at afsnittet om oplevelsesstier i det åbne land skal suppleres løbende, når nye stier er etableret.

Fodsporet

Fodsporet er anlagt på den nedlagte jernbanestrækning mellem Slagelse-Næstved og Dalmose-Skælskør. Her kan du gå, løbe, cykle eller lufte hunden i snor på en 2,5 meter bred asfalteret sti gennem de smukke afvekslende sydvestsjællandske landskaber.

Det sydvestsjællandske landskab er, som det meste af Danmark, formet af den sidste istid, hvor vældige gletsjere for 15.000 år siden efterhånden smeltede bort og efterlod et landskab med store langstrakte morænebakker og smeltevandsdale. I dag kan du se dalene som lavninger og åløb, f.eks. Saltø Å og Susådalen. Morænelandet er det omgivende bakkeland med højdedrag som f.eks. omkring Hashøj og Flakkebjerg.



Langs med den tidligere banestrækning er der en meget varieret plantevækst og rigt dyreliv, som kan opleves på tæt hold.
<http://www.fodsporet.dk/>.

Sjællandsleden

Sjællandsleden er en 649 km lang sammenhængende vandrerute. Ruten består af 54 etaper og strækker sig fra Sjællands Odde langs den sjællandske vest- og sydkyst - rundt om Møn og nordpå langs østkysten til Rødvig. Ruten er etableret i samarbejde mellem Region Sjælland, de 17 kommuner i regionen, turistkontorer, Dansk Vandrelaug, Naturstyrelsen og Friluftsrådet.
<http://sjaellandsleden.dk/>

Østersøruten

Østersøruten løber gennem det sydlige Danmark, inklusiv det Sydfynske Øhav. Overalt er der tæt til havet med en afvekslende blanding af kystlandskab, øer, færgeoverfarter og købstæder. Ruten er i sin helhed 800 km.
<http://www.bikeandsea.com/index.htm>

National cykelrute 6

Ruten tager sit udspring i Esbjerg og er i sin fulde længde 330 km. Fra Korsør går turen tværs over Sjælland gennem et meget varieret landskab.

<http://cyclistic.dk/da/>

Der er derved sket en omfattende revision af såvel udpegninger som retningslinjer.

National cykelrute 7

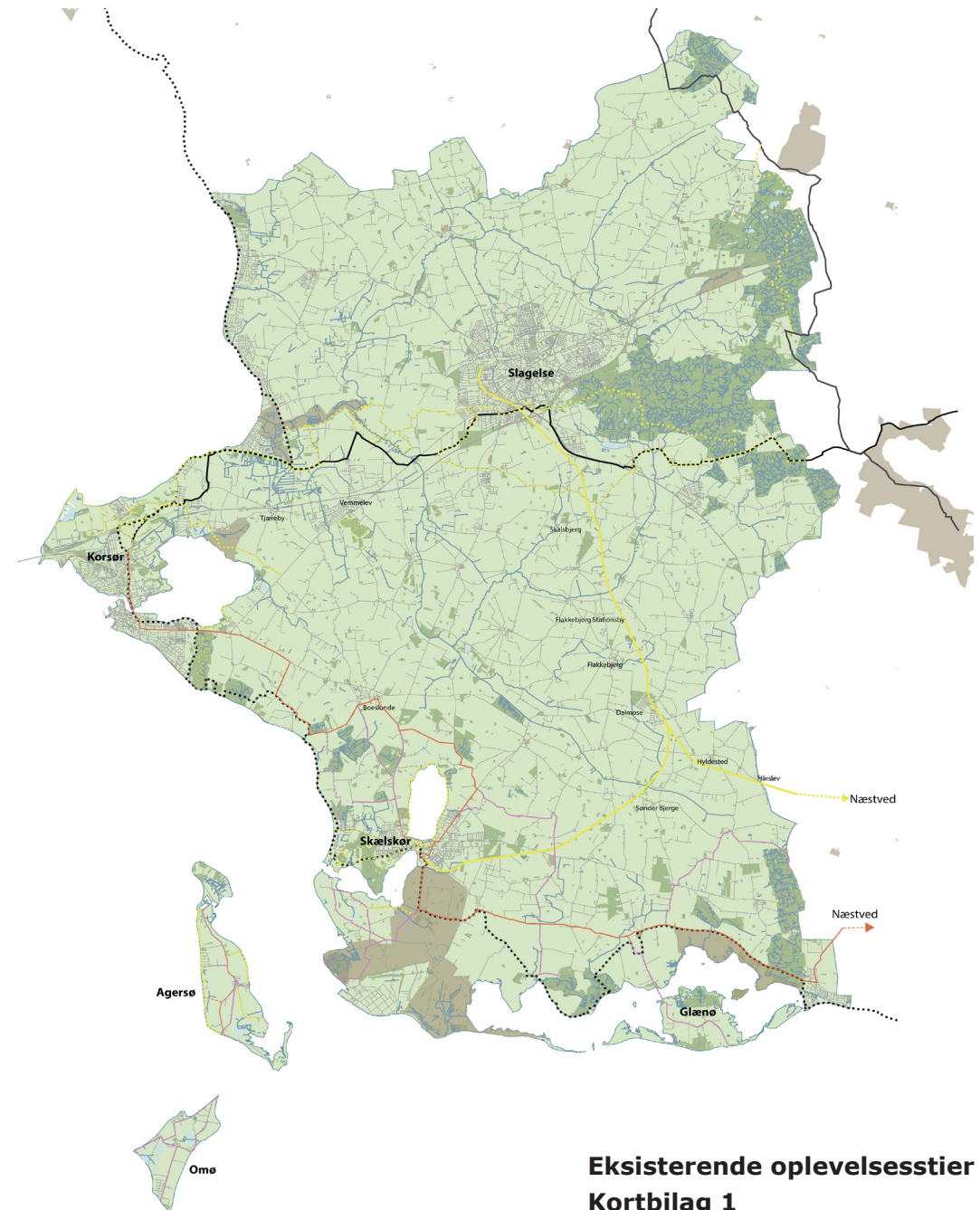
Østdanmark på langs, fra Sjællands Odde til Rødby. En meget afvekslende cykelrute, der kommer gennem tre naturparker samt en række købstæder.

Stiplanen vil blive lagt ind på www.friluftsguiden.dk efter planens vedtagelse.



I forbindelse med udarbejdelse af stiplanen har vi anvendt kommunens grundkort. Der kan i forbindelse med tolkning af de luftfotos, der ligger til grund for udarbejdelse af grundkortet, opstå fejlregistreringer.

-  Kommuneafgrænsning
-  Fodsporet
-  Sjællandsleden
-  Lagunestien (en del af Sjællandsleden)
-  Østersøruten
-  National cykelrute 6
-  National cykelrute 7
-  Cykelrute
-  Vandresti
-  Fredede områder
-  Skov



**Eksisterende oplevelsesstier
Kortbilag 1**

Seværdigheder i det åbne land

I Slagelse Kommune findes der et væld af spændende seværdigheder og udflugtsmål, som kan lokke borgere og turister ud i det fri. På kortet på modsatte side er der udpeget nogle af de vigtigste.

Trelleborg

Trelleborg er den bedst bevarede cirkulære vikingeborg i Danmark. Den er dendrokronologisk dateret til år 980, og er forsynet med en forborg, hvor der er fundet 135 gravpladser. Ingen af de øvrige borge fra vikingetiden har spor efter en forborg.

Storebæltsbroen

Broen består af to delbroer og en tunnel, der tilsammen udgør en 18 km lang fast forbindelse over Storebælt. Selve hængebroen har et frit spænd på 1.624 m, og pylonerne er med deres 254 m et af Danmarks højeste punkter.

Halkevad Mindelund

Her er et lille historisk naturområde beliggende mellem Skørpinge og Flakkebjerg. Fra p-pladsen ses "Løven", der er områdets vartegn. Mindelunden ligger som et lille skovklædt område med stier og mindre pladser til ophold. Der er et fint stisystem. Der findes flere mindsten i området.

Borreby Herreborg

Dette er et af de mest karakterfulde og bedst bevarede bygningsanlæg



fra renæssancen. Hovedbygningen blev opført i 1556 og erstattede en gammel borg formentlig fra 1300-tallet.

Basnæs Gods

Godset har haft en omskiftelig skæbne. Siden 1426 har det skiftet hænder mellem adskillige ejere, blevet forladt, misligholdt og genopbygget af flere omgange.

Espe Gods

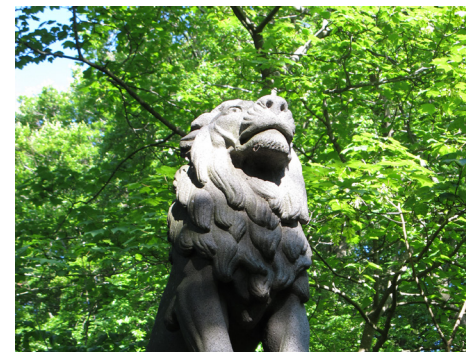
Espe Gods kendes tilbage fra 1500-tallet. Godset har løbende skiftet ejere senest i 1800-tallet til slægten Moltke, der stadig ejer godset. Hovedbygningen, som den fremstår i sin nuværende form, blev opført i 1848.

Agersø

Øen har været beboet siden stenalderen, og øens historie rummer mange højdepunkter med blandt andet fæsteopstandelse, præsteeje og som centralt punkt i englandskrigen fra 1807-1814.

Omø

Omø er en lille ø på ca. 4,5 km², men den er fyldt med naturoplevelser, badestrand og gæstfrie øboere der altid gladeligt modtager turister. Her er købmand, genbrug, campingplads og gårdbutik.



I forbindelse med udarbejdelse af stiplanen har vi anvendt kommunens grundkort. Der kan i forbindelse med tolkning af de luftfotos, der ligger til grund for udarbejdelse af grundkortet, opstå fejlregistreringer.

-  Kommuneafgrænsning
-  Fodsporet
-  Sjællandsleden
-  Lagunestien (en del af Sjællandsleden)
-  Østersørutten
-  National cykelrute 6
-  National cykelrute 7
-  Cykelrute
-  Vandresti
-  Fredede områder
-  Skov



**Seværdigheder i det åbne land
Kortbilag 2**

Natur

Et af de vigtigste formål med stiplanen er at synliggøre de mange naturområder der findes i kommunen, og som er et besøg værd. Nedenfor er de vigtigste naturområder nævnt og vist på kortet på modsatte side.

TUDE ÅDAL rummer i dag uden sidestykke den væsentligste sammenbinding af kultur- og naturarv i kommunen. Trelleborg og dens samspil med Tude Ådal rummer et meget stor og uudnyttet potentiale for at skabe et autentisk landskab med plads til at sætte natur, kultur og friluftsliv i fokus.

Projektets mål er at bevare og udvikle natur og kulturværdierne i ådalen på en sådan måde at der skabes et autentisk og sammenhængende landskab, der understøtter vikingeborgens placering i ådalen og dermed vandvejen mellem Storebælt og Trelleborg.

KORSØR LYSTSKOV er kommunalt ejet og fremstår som en varieret skov med mange løvtræer og lysninger samt med udsigt over havet. Skoven er overvejende gammel bøgeskov med rigt dyre- og planteliv. Her er rådyr, egern og masser af fugle. Om foråret er det hvide og grønne tæppe af anemoner og ramsløg en fryd for øjet.

Stenalderfolket (ca. 4000 f. Kr.) begravede her deres døde. Tre stendysser er bevaret. På stranden kan findes flintredskaber, som stammer fra Jægerstenalderen, omkring 6000 f.Kr. I stenalderen gik kystlinien 800 m længere ude, men helt op i vor tid har havet spist meget af skrænten. Kort fra 1800-tallet kan fortælle, at der langs kysten gik en landevej, som forbandt Korsør med Skælskør, men den er nu skyllet i havet.

I 1866 blev traktørstedet Sommerlyst (Den gamle Jagtkro) opført, og dette har været et populært udflugtsmål.

GLÆNØ er opdyrket, men ud mod kysten findes en række vådområder, hvor der er mange fugle, deriblandt mange klyder. På Glænø findes der en meget flot badestrand samt et fuglereservat,

og der er mulighed for lystfiskeri og lange smukke gåture. Landskabet på Glænø er præget af bakker og stejle strandbrinke. Fra Glænø har man udsigt til Ormø med en af Europa's største skarvkolonier.

SKÆLSKØR YDERFJORD er EF-fuglebeskyttelses-område og Ramsar område. Mange forskellige fugle holder til i området. Man kan se klyder, strandkader, ryler, rødben, kobbersnepper og præstekraver samt naturligvis gæs og ænder. Alle disse yngler i området.

SKÆLSKØR NOR er egentlig en vandfyldt tunneldal, dannet under en sydfra kommende gletsjer. Noret kan opleves fra stien på 7,3 km. Turen passerer igennem et EF-fuglebeskyttelsesområde i et spændende overdrevslandskab i Fruer Skov til Gerdrup Lystskov.

SLAGELSESKOVENE er et af Danmarks største sammenhængende skovområder, og omfatter Slagelse Lystskov, Charlottedal Skov, Nykobbel, Valbygård Skov, Treskelskov, Sønder Overdrev og Falkenstein Skov. Skovområdet blev i 1700-tallet anvendt til græsning og høslet for et af landhærens rytterkompagnier. I skoven ses derfor gærder anlagt ved rytteriets brug af skoven. Ved Valdemarskilden i den nordligedel af Slagelseskovene er der en spændende flora af bl.a. gul anemone, hulrodet lærkespore, alm. lungeurt, krybende læbeløs og skovgøgelilje.

BORREBY MOSE er et stort sump- og rørskovsområde. Omkring mosen er der udstrakte engarealer der bruges til kreaturgræsning. Flere vandfugle yngler ved Borreby Mose, bl.a. gråstrubet lappedykker, grågåås, gravand, knarand, krikand, gråand, taffeland og trolldand.


KORSØR NOR er Danmarks største nor med et overfladeareal på ca. 10 km². Største vanddybde i Korsør Nor er omkring 4 meter. Norets udløb til Storebælt har siden Korsørs opståen været benyttet som havn. På Norets nordside opførte Marsk Stig en borg, som blev delvist udgra-



vet i 1920-erne. I dag er ruinen tildækket og ses som en stor kuplet høj på en bakketop stik vest for Tårnborgh Kirke, der ligger smukt med udsigt over noret.

Ved LEJODDE kan nydes et rigt fugleliv med Storebæltsbroen som baggrund. Odden ligger på trækruten for mange vadefugle, og den lille Lejsø er på en heldig dag levende af ryler eller dobbeltbekkasiner.

Lejodde er skabt af havets kræfter. Bølger har gravet materiale ud af klintkysterne nord for Halsskov, og derefter er materialet blevet trukket mod nord af strømmen og afsat som en odde. Fra Musholm bugt kommer materiale vandrende mod syd. Odden opbygges på den måde fra to sider. Lejodde er ejet af private, men besøgende må gå rundt om odden langs stranden og ad markveje.

-  EF-Habitatområder
-  EF-fuglebeskyttelsesområde
-  Fredede områder
-  Skov
-  Kystlinie
-  kommuneafgrænsning
-  Blå badestrand



**Særlige Naturområder
Kortbilag 3**

Nye oplevelser

Forslaget til nye stier tager udgangspunkt i at forbedre adgangen og skabe opmærksomhed omkring de attraktioner der er kortlagt i kommunen.

Vi skal gøre det nemmere og endnu mere attraktivt at motionere og komme ud i den friske luft. På baggrund af kortlægningen over seværdigheder og naturområder samt input fra dialogfasen med borgere og øvrige interessenter, har vi valgt at lægge nogle nye stier ud i områ-

der, der kan være underforsynede med stier og derved afskåret fra at kunne bruges optimalt.

De nye stier er udlagt med den blødeste streg og uden skelen til ejerforhold i de enkelte områder. Stiedlæggene skal derfor betragtes som et symbol på, at vi gerne vil kunne komme fra den ene ende til den anden, men der er på ingen måde taget stilling til en præcis placering. Der er heller ikke taget stilling til om stierne er for gående, cyklister eller begge dele, om de skal belyses eller med hvilke materialer, stien skal anlægges.

Kategorier af nye stier:	Initiativ	Eksempler:
Primære stier	Kommune	- Sti omkring Korsør Nor. - Sti langs Tude Å - Sti langs Lindes Å
Sekundære stier	Organisationer og Kommune	- Stiadgange til Dobbeltkysten og Glænø - Stier på Agersø og Omø
Lokale stier	Lokalt initiativ støtte fra kommunen	- Sti til lokalt hotspot og udsigtspunkt i Stillinge Strand
Mindre veje	Kommune, organisationer og lokalt initiativ	- Rute fra Vemmelev til Lundforlund - Rute fra Store Kongsmark til stien langs Tude Å

Handleplan

Inden stierne kan realiseres er der en række forhold, der skal undersøges og udvikles samtidig med, at der skal afsættes ressourcer og midler til både anlæg og drift. Når denne stiplan er vedtaget, udarbejder slagelse kommune en handleplan for, hvordan kommunen vil prioritere og gennemføre realiseringen af de primære stier. Handleplanen vil også formidle, hvordan kommunens rolle er i forbindelse med udviklingen af sekundære – og lokale stier.

Dialog

Inden vi går i gang med at lave projekter for de enkelte stier, vil vi i dialog med interessenter og lodsejere og foretage grundige afvejninger af, hvor en sti i givet fald kunne placeres. Det vil bl.a. være afhængigt af, hvilke tanker og idéer lodsejerne har – både af hensyn til fx deres muligheder for at drive jorden til landbrug og fordi de har det bedste kendskab til arealerne, og ved hvor der er sumpet og umuligt at anlægges en traditionel sti.

Der vil som udgangspunkt ikke blive anlagt nye stier, hvis det ikke kan ske i overensstemmelse med lodsejerne.

Den smukke placering i terrænet

Der ligger en opgave i at placere stierne så smukt som muligt i landskabet og i terrænet. Det skal være en oplevelse at bevæge sig ad stien, der måske krummer sig for at gå uden om en gruppe af træer, en gravhøj eller lignende. I et fladt terræn uden umiddelbart interessante bakker og dale, vil en snoet sti kunne give en smuk oplevelse i sig selv.

Omvejen

Vi skal også være opmærksomme på muligheden for at indlægge en eventuel omvej for fx at nå et udsigtspunkt eller at placere stien i kanten af en mose, ved vandet, ved et vandhul eller lignende for at give mulighed for at komme tæt på en særlig del af naturen.



Nye oplevelsesstier

Sårbare områder

Det er af stor vigtighed, at der ved stiernes placering tages de nødvendige hensyn til naturværdier og sårbare områder, således at værdifuld og sårbar natur, fugleliv, padder ol. ikke tager skade ved menneskers færden. I visse tilfælde kan der være skiltning med forbud mod færdsel i f.eks. fugles yngleperiode.

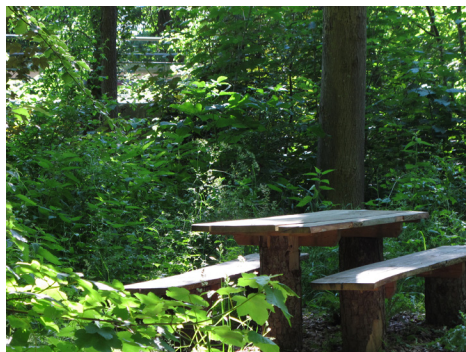
Naturinventar

Den natur eller de fugle og dyr, der ikke kan eksistere med menneskers tilstedeværelse vil vi stadig gerne kunne betragte ved opsætning af udsigtstårne og fugletårne, der skal placeres efter lignede overvejelser, som i afsnittet 'Dialog'. Vi skal have fat i lodsejerne, der sikkert ved, hvor man fx bedst ser de enkelte dyr og fagfolk, der ved, hvordan tårnene placeres for at give den bedste effekt.

Det skal også overvejes i hvilket omfang, der skal søges om mulighed for at etablere naturlegepladser, shelters (som et par steder langs Fodsporet), borde, bænke etc.

Stitype

Behovet for om stierne skal anvendes som cykel-, fælles- eller gangstier kræver ligeledes en overvejelse, der kan afhænge af stedet og naturoplevelserne. Der er steder, hvor oplevelsesværdierne er ro og



fordybelse, og hvor det kun skal være tilladt af gå eller steder, hvor en hævet træbro skal passere gennem et sumpet område, en trampesti over en eng eller lignende, hvor cykling ikke kan lade sig gøre.

Der skal dog i videst muligt omfang være mulighed for at kunne cykle på alle stier i kommunen. Det er en god måde for de fleste mennesker at bevæge sig på og komme langt på deres ture. I videst muligt omfang skal det være muligt for gangbesværede at anvende stierne. Slagelse Kommune vil bestræbe sig på at skilte, hvor der er særlig gode forhold for handicappede.

Som en del af en transportsti

Der kan være tilfælde, hvor en del af en ny oplevelsessti vil forløbe tæt ved – eller langs en af kommunens landeveje. I de tilfælde skal det overvejes at tænke disse stier sammen i et fornuftigt omfang. Hvis det bliver en del af en transportsti, der forbinder boligområder med arbejdspladser, skoler, idrætsfaciliteter ol., vil der være skærpede krav til belægning, belysning, afstribning, færdselsskilte mm.

Kløverstier

Kløverstier er et koncept, der er udviklet af Friluftrådet, og som består af afmærkede, opmålte stieruter i byer og bynære områder. Fire stier af fast længde – Grøn på 2,5 km, Blå på 5 km. Rød på 7,5 km. Og sort på



mindst 10 km. – tilsammen 25 km. Alle stier udspringer fra et centralt sted i byen, slynger sig og forbinder lokale aktivitetsmuligheder på nye og spændene måder. Kløverstierne giver brugerne en let mulighed for at forene friluftsliv, motion, sundhed og oplevelser. Kløverstier skal leve op til 11 krav, der sikrer stiernes genkendelighed landet over. Der stilles krav til længde, mængde, kvalitet og opdatering af seværdigheder, formidling samt skilteprogram og design. Kløverstierne skal formidle alle seværdigheder på en inspirerende og lettilgængelig måde. Dette skal som minimum ske via en trykt folder og Endomondos mobil app. Der er i øjeblikket en gruppe af borgere, friluftsrådet og kommunen, der arbejder med foldere og ruter for Kløverstier i Slagelse by.

Belysning

Hovedparten af oplevelsesstierne vil primært blive brugt i dagtimerne og vil derfor ikke have behov for belysning. Det er heller ikke hensigtsmæssigt at etablere belysning i naturen, der bl.a. vil forstyrre fugle- og dyrelivet og som vil ødelægge oplevelsen af naturen i tussmørke eller måneskin eller oplevelsen af en stjernehimmel.

Der kan dog i enkelte tilfælde være behov for belysning af stierne eller dele af stierne. Belysningen skal afstemmes efter stedets kvaliteter og i respekt for dyrelivet.

Parkeringsmuligheder

For at sikre den bredest mulige anvendelse skal der være gode forhold for brugere af stierne, der kommer lang vejs fra. I mange tilfælde vil der derfor være behov for at etablere arealer til parkering et eller flere steder i forbindelse med de enkelte stier. Parkeringsarealerne skal placeres i umiddelbar nærhed af stierne og kan være anlagt som simple gruspladser.

Formidling og skiltning

I denne stiplan er vist flere af stierne i kommunen, og der er henvisninger til hjemmesider og naturfoldere, der giver en dybere indsigt i

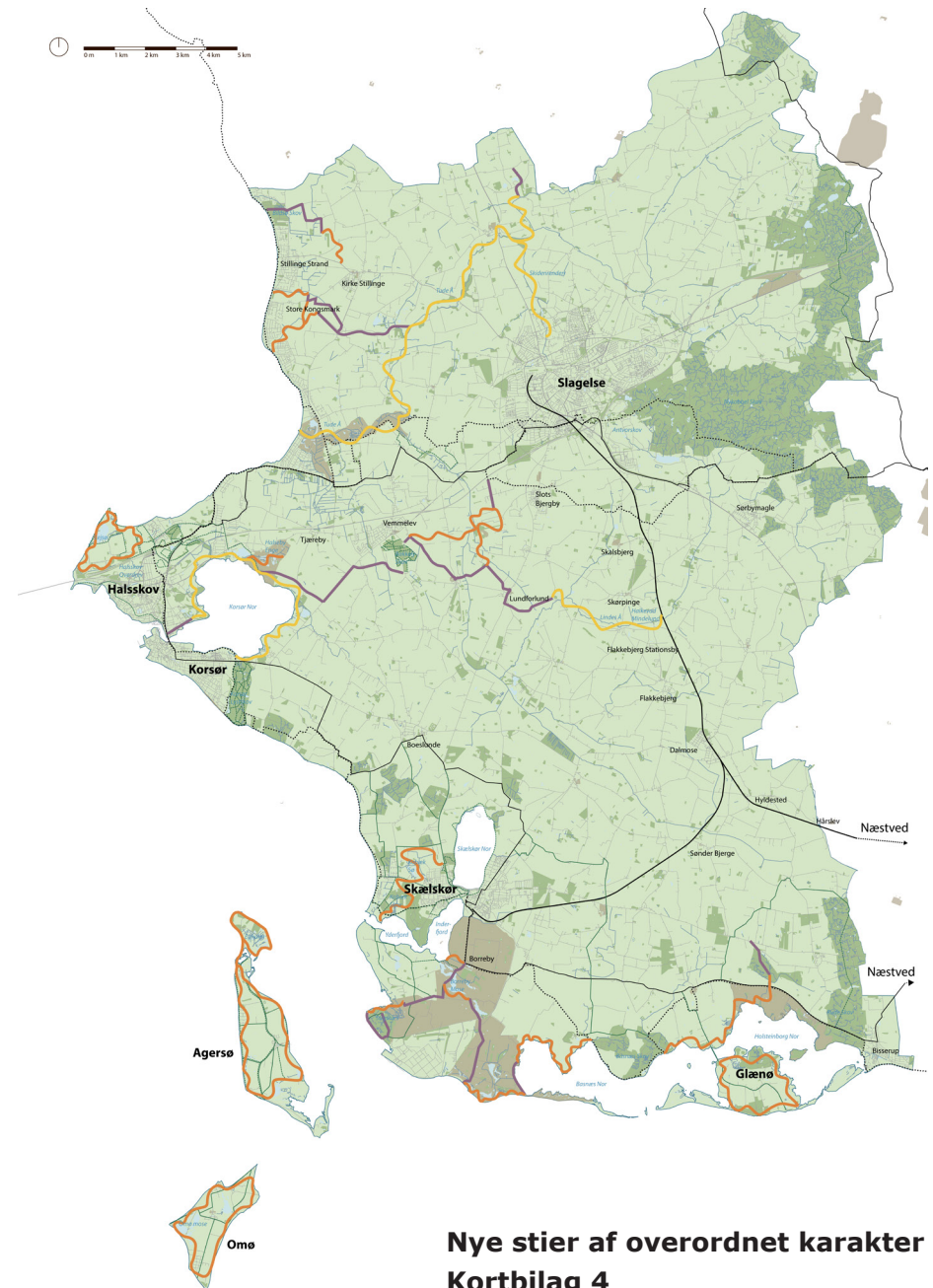
naturområderne og stiernes placeringer og forløb. Mange af stierne er også skiltet på stederne, så man kan følge de ruter, der er udlagt. Slagelse Kommune vil sørge for at have en opdateret liste på hjemmesiden, så borgere og besøgende kan hente information om vores stier. Vi vil samtidig bestræbe os på, at nye stier i kommunen bliver skiltet på en enkel og diskret måde, og at der udover foldere, også vil være informationstavler på stedet, der fortæller de vigtige historier.

Stiplanens forslag til nye streger til primære og sekundære stier på kortbilag 4 er ikke et udtryk for en endelig placering, men skal ses som et ønske om at forbinde den ene ende af stregen med den anden. De nye streger er ikke juridisk bindende.

Formålet med denne stiplan er ikke at udlægge stier, men at synliggøre, hvor Slagelse Kommune kunne tænke sig nye stier placeret af hensyn til at kunne komme ud i naturen og tæt på kommunens seværdigheder.



I forbindelse med udarbejdelse af stiplanen har vi anvendt kommunens grundkort. Der kan i forbindelse med tolkning af de luftfotos, der ligger til grund for udarbejdelse af grundkortet, opstå fejlregistreringer.



-  Kommuneafgrænsning
-  Primær sti: principiel placering
-  Sekundær sti: principiel placering
-  Vej brugt som sti: forslag til ny rute
-  Fodsporet
-  Nationale cykelruter
-  Nationale vandrestier
-  Kommunale cykelruter
-  Kommunale vandreruter
-  Fredet område
-  Skov

Nye stier af overordnet karakter
Kortbilag 4

Primære stier

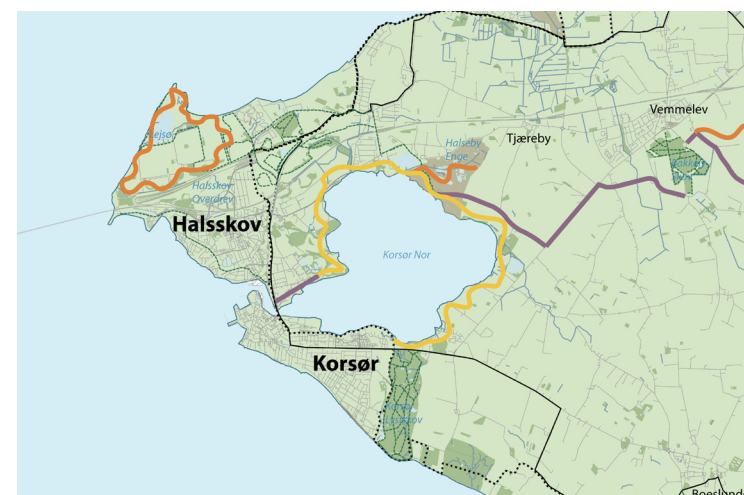
Kommunalt initiativ




Case: Korsør Nor

Primære stier vurderes at være stier af særlig kommunal interesse. Det vil sige, at stierne ligger ved en større by eller i forbindelse med et af de vigtigste naturområder eller seværdigheder. De vil have potentiale til ikke blot at blive brugt af lokalbefolkningen, men også af turister og besøgende i området. De primære stier vil blive udviklet, anlagt og vedligeholdt af kommunen, og denne type sti har den højeste prioritering i stiplanen.

Stien omkring Korsør Nor udpeges som primær sti på initiativ fra kommunen. Kommunen vil i tæt samarbejde og dialog med berørte lods-ejere, interessenter og fagfolk udvikle et sammenhængende stisystem om noret. Dele af stien er allerede etableret, og på det modstående kort er der ikke taget stilling til de allerede etablerede strækninger. Den gule streg er ikke et udtryk for den endelige placering, men blot et udtryk for, at stien skal forbindes hele vejen rundt om Korsør Nor.

De viste streger til primære og sekundære stier er ikke et udtryk for en endelig placering, men skal ses som et ønske om at forbinde den ene ende af strengen med den anden. De nye streger er ikke juridisk bindende.



-  Primær sti: principiel placering
-  Sekundær sti: principiel placering
-  Vej brugt som sti: forslag til ny rute

Sekundære stier

Organisationers initiativ

Case: Glænø

Den sekundære sti fører ud til eller igennem smukke naturområder og steder af stor rekreativ værdi. Stien vurderes at blive brugt af lokalbefolkningen, turister og besøgende og bruges enten til den daglige gåtur eller som udflugtsmål i weekenden. Denne type sti er lavere prioriteret end de primære stier.


Den sekundære sti har interesse for de mange friluftorganisationer, og det er også tanken, at det kan være organisationerne, der tager initiativet til denne type sti. Stien vil udvikles i et tæt samarbejde og dialog med kommunen, berørte lodsejere, interessenter og fagfolk for et sammenhængende stisystem om Glænø. Den orange streg på modstående kort er ikke et udtryk for den endelige placering, men blot et udtryk for, at stien skal forbindes hele vejen rundt om Glænø.

Der kan eventuelt søges støtte til projektet via forskellige fonde.

I løbet af projektets udvikling vil der blive taget stilling til, om det skal være en gangsti, eller om der også skal være mulighed for cykeltrafik.

De viste streger til primære og sekundære stier er ikke et udtryk for en endelig placering, men skal ses som et ønske om at forbinde den ene ende af strengen med den anden. De nye streger er ikke juridisk bindende.



 Sekundær sti: principiel placering

Lokale stier

Lokalt initiativ

Case: Stillinge Strand

Hensigten med den lokale sti er at give mulighed for, at de lokale borgere kan få en varieret gåtur i naturen. Den lokale sti kan også skabe forbindelse, hvor den mangler i lokalområdet.

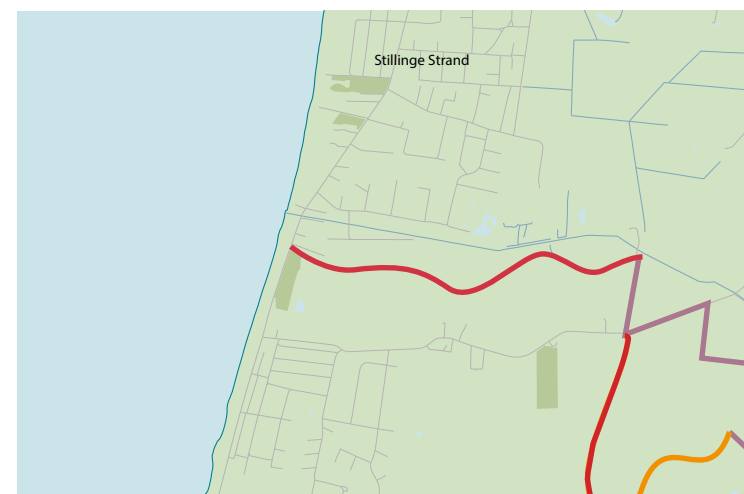
Den lokale sti kræver lokalkendskab og er afhængig af lokalt initiativ. Kommunen er med i processen og sidder med til møderne som rådgivere om udviklingen af et stiforløb. Kommunen vil også være med i dialogen med de berørte lodsejere i det omfang, det er nødvendigt.

Omkring en by som Stillinge Strand er det tanken, at lokalbefolkningen tager initiativ til at udlægge og udpege nye stier, hvor de mangler, og at det er frivillige kræfter i lokalområderne, der anlægger og vedligeholder stierne.

I Stillinge Strand findes der på bakken bag Strandskadevej et bord og bænkesæt, hvorfra der er en fantastisk udsigt ud over Storebælt og landskabet. Bakketoppen og udsigten herfra har stor værdi for lokalbefolkningen, og en stiforbindelse hertil vil være oplagt at lave som lokal sti.

I Skive Kommune har man i samarbejde med landsbyen Lihme lavet et projekt omkring stinettet i landsbyen. Et sådant projekt kunne danne inspiration til udvikling af oplevelsesstier i lokalsamfundene.

De viste streger til stier er et tænkt eksempel på stiforløb, som kunne være i lokalrådets interesse og er ikke et udtryk for en valgt placering.



 Tænkt eksempel på nye stier

 Landevej som trafikssikker sti: forslag til ny rute

Mindre veje som trafiksikre stier



Case: Mellem Vemmelev og Lundforlund

En mindre befærde vej kan med fordel udpeges som en del af en rute for både cyklende og gående. Stien kan have både sekundær og lokal karakter. Her er det nødvendigt med initiativ fra enten friluftorganisationer eller lokalbefolkningen, der har kendskab til området og derfor ved hvilke ruter, der har potentiale til at blive udpeget som sti. En sådan rute er særlig attraktiv, hvor den fører forbi naturområder og seværdigheder, og hvor biltrafikken er minimal.

I dette tilfælde skal der ikke anlægges nye stier, her gælder det i stedet om udpegning og skiltning af hvilke veje, der er interessante og relevante.

Det er ikke hensigten, at serviceforsyningen i sommerhusområderne skal udbygges så kraftigt, at det fjerner grundlaget for servicen i Kirke Stillinge. Kirke Stillinge skal fortsat være det bæredygtige led i hele det vestlige landdistrikt med hensyn til offentlig og privat service for helårsbeboerne.



-  Sekundær sti: principiel placering
-  Landevej som trafiksikker sti: forslag til ny rute

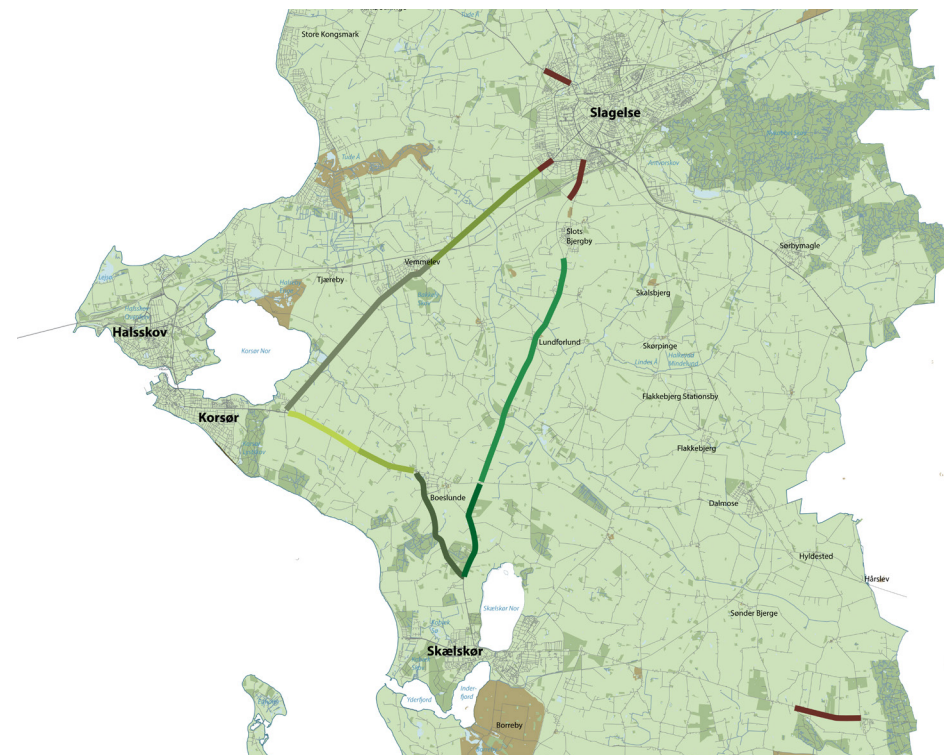
Cykelstiplan 2013 - 25

Strækningsoversigt

Der er behov for flere cykelstier i Slagelse Kommune, så flere af vores borgere vil vælge at tage cyklen på arbejde, i skole og til idræts- og fritidsaktiviteter. Derfor udarbejder kommunen en Cykelstiplan, der opdateres løbende og som minimum hvert fjerde år i forbindelse med kommuneplanrevisionen. Cykelstiplanen indeholder fremtidige planlagte cykelstier med angivelse af, hvilket år de enkelte stier vil blive etableret.

På kortet ses en strækningsoversigt over cykelstiplan 2013-25. På de markerede strækninger skal der i løbet af de kommende år laves cykelstier, således at transportstierne i kommunen udbygges og forbedres.

Fremtidige cykelstier og oplevelsesstier vil blive koordineret, hvis der er sammenfald og det giver mening.



	2,7 km	2013
	1,8 km	2014
	4,3 km	2015-16
	7,4 km	2017-19
	3,0 km	2020
	3,6 km	2021-22
	6,1 km	2023-25
	Ikke tidsbestemt	

Ideer til fremtidige stier

Stiplanen skal ses som et oplæg til det videre arbejde med stinettet i kommunen. Kortet skal ikke ses som en fuldstændig registrering af samtlige eksisterende og fremtidige stier i kommunen. Stiplanen er dynamisk og udvikler sig løbende i samspil mellem kommune, organisationer og borgere.

Kommende projekter, der ikke er med i stiplanen:

Grøn ring omkring Slagelse

Forbindelse mellem Halskov og Lejodde

Stier i Bildsø Skov og forbindelser hertil

Stier langs åer

Stier omkring landbyerne og forbindelser imellem landsbyerne.

Lovgivning

Naturbeskyttelseslovens kapitel 4 indeholder reglerne for offentlighedens adgang til naturen i bl.a. skove og over udyrkede arealer. Som udgangspunkt er de fleste af disse arealer tilgængelige for offentligheden, hvis der er lovlig adgang, men forsvarligt indhegnede områder er der ikke adgang til.


Lovlig adgang skal forstås som sti eller vej til området, der ikke er skiltet med færdsel forbudt (hvis privat). Offentlige skove må man færdes i overalt hele døgnet, mens man kun må færdes i private skove på veje eller stier i mellem kl. 6 og solnedgang.

Ophold på private arealer må ikke foregå nærmere end 150 fra beboelse og driftsbygninger.

I henhold til Naturbeskyttelseslovens § 26 kan veje og stier lukkes, hvis ejeren generes af færdslen. 'Adgangen til færdsel ad veje og stier i det åbne land kan, for så vidt angår færdsel til fods eller på cykel, af ejeren ved skiltning efter bestemmelserne i mark- og vejfredslovens § 17 kun helt eller delvis forbydes, hvis færdslen er til gene for den erhvervsmæssige udnyttelse af ejendommen, hvis den i særlig grad generer privatlivets fred, eller hvis der er behov for beskyttelse af plante- og dyreliv. Adgang sker på eget ansvar.'

Forsvarligt indhegnede udyrkede arealer må ikke betrædes med mindre, der er etableret låger til formålet.

Se hele lovteksten i Naturbeskyttelseslovens kapitel 4 på www.naturstyrelsen.dk



Regler om, hvor man kan og må færdes på stier/markveje i det åbne land, på skovveje og på strandbredder m.v, har Danmarks Naturfredningsforening udgivet en folder om, som findes på DN's hjemmeside.



Slagelse Kommune
Plan
Rådhuspladsen 11, st
4200 Slagelse

58 57 36 00

plan@slagelse.dk
www.slagelse.dk